



**ПРАВИТЕЛЬСТВО СМОЛЕНСКОЙ ОБЛАСТИ**

**СПРАВОЧНИК**  
**по мерам социальной**  
**поддержки семей с детьми**  
**в Смоленской области**

# СОДЕРЖАНИЕ

## 1. УКРЕПЛЕНИЕ РЕПРОДУКТИВНОГО ЗДОРОВЬЯ

1.1. Комплекс медицинской помощи в соответствии с клиническими рекомендациями . . . . .	7
1.2. Комплексное обследование беременной женщины согласно клиническим рекомендациям . . . . .	7
1.3. Лечение выявленных заболеваний и коррекция состояний, осложняющих течение беременности, в полном объеме . . . . .	8
1.4. Обеспечение беременной женщины в женской консультации бесплатными лекарственными препаратами (фолиевая кислота, препараты йода, поливитаминные комплексы, препараты железа, препараты кальция) . . . . .	8
1.5. Обследование отца ребенка на RW, ВИЧ, гепатиты В и С . . . . .	8
1.6. Углубленный комплекс обследований при осложненных родах . . . . .	9
1.7. Обеспечение бесплатного прохождения подготовительного этапа программы экстракорпорального оплодотворения, включающего необходимые генетические и гормональные исследования, дополнительные обследования, не предусмотренные системой обязательного медицинского страхования . . . . .	10
1.8. Подготовка семьи к рождению ребенка, патронаж в решении жизненных ситуаций с привлечением всех инструментов поддержки семьи в службах женских консультаций. . . . .	10

## 2. У ВАС РОДИЛСЯ (УСЫНОВЛЕН) РЕБЕНОК

2.1. Подарок новорожденному . . . . .	12
2.2. Прокат предметов первой необходимости для новорожденных и детей в возрасте до 2 лет и предоставление указанных предметов семьям с детьми. . . . .	12
2.3. Областное государственное единовременное пособие при рождении ребенка . . . . .	13
2.4. Ежемесячное пособие в связи с рождением и воспитанием ребенка . . . . .	14
2.5. Ежемесячная денежная выплата на обеспечение полноценным питанием беременных женщин, кормящих матерей, а также детей в возрасте до 3 лет, осуществляемое по заключению врачей . . . . .	14
2.6. Обеспечение лекарственными препаратами по назначению врача . . . . .	16
2.7. Компенсация родительской платы за посещение ребенком детского сада . . . . .	16
2.8. Областное ежемесячное пособие на ребенка, имеющего медицинские показания, которые являются основанием для непосещения государственной или муниципальной образовательной организации, реализующей образовательную программу дошкольного образования, а также на ребенка, не посещающего государственную или муниципальную образовательную организацию, реализующую образовательную программу дошкольного образования, родители (усыновители, опекуны, приемные родители) или один из них которого являются инвалидами I или II группы . . . . .	17
2.9. Компенсация расходов на оплату жилищно-коммунальных услуг для семей, имеющих детей-инвалидов . . . . .	18
2.10. Организация профессионального обучения и дополнительного профессионального образования отдельных категорий граждан в рамках федерального проекта «Содействие занятости» национального проекта «Демография», в том числе граждан, фактически осуществляющих уход за ребенком и находящихся в отпуске по уходу за ребенком до достижения им возраста 3 лет; женщин, не состоящих в трудовых отношениях и имеющих детей дошкольного возраста в возрасте от 0 до 7 лет включительно . . . . .	19

2.11. Меры социальной поддержки в виде субсидий на догазификацию домовладений .....20

### **3. ПОДДЕРЖКА МОЛОДЫХ И СТУДЕНЧЕСКИХ СЕМЕЙ С ДЕТЬМИ**

3.1. Единовременная денежная выплата женщинам, обучающимся по очной или очно-заочной форме обучения, родившим (усыновившим) ребенка .....22

3.2. Единовременная выплата при постановке на учет по беременности женщине, обучающейся в организации, осуществляющей образовательную деятельность .....22

3.3. Ежемесячная денежная выплата женщинам, обучающимся по очной или очно-заочной форме обучения .....23

3.4. Ежемесячная денежная выплата студентам, заключившим договор о целевом обучении .....24

3.5. Компенсация платы за пользование жилым помещением (общежитием) .....27

3.6. Ежемесячная денежная выплата педагогическим работникам областных государственных образовательных организаций и муниципальных образовательных организаций, работающим и проживающим в сельской местности и поселках городского типа на территории Смоленской области .....28

3.7. Ежемесячная денежная выплата студентам организаций, осуществляющих образовательную деятельность по образовательным программам высшего образования, обучающимся по направлению подготовки «Педагогическое образование» и заключившим договор о целевом обучении с органами государственной власти Смоленской области, органами местного самоуправления муниципальных образований Смоленской области ....30

3.8. Дополнительная мера социальной поддержки в виде установления для детей студентов, обучающихся по очной форме обучения, права на первоочередное направление в образовательные организации, реализующие образовательные программы дошкольного образования .....31

3.9. Предоставление социальной выплаты на приобретение жилого помещения или создание объекта индивидуального жилищного строительства .....31

3.10. Ежемесячная денежная выплата на оплату коммунальных услуг отдельным категориям работников в сфере физической культуры и спорта .....32

3.11. Возмещение затрат, связанных с оплатой за посещение ребенком частной дошкольной образовательной организации на территории Смоленской области .....33

3.12. Психологическая поддержка молодых родителей .....34

3.13. Гибкие формы занятости для родителей, имеющих малолетних детей (на условиях неполного рабочего дня, неполной рабочей недели, гибкого графика работы, посменной, надомной работы) .....34

3.14. Предоставление женщинам, имеющим малолетних детей (в возрасте до 7 лет включительно), комплекса государственных услуг в сфере занятости населения с целью обеспечения их трудоустройства и социальной адаптации на рынке труда .....35

3.15. Организация трудоустройства незанятых женщин, имеющих детей в возрасте до 3 лет ..36

3.16. Организация стажировки выпускников образовательных организаций в целях приобретения ими опыта работы .....38

3.17. Снижение не менее чем на 30% стоимости образовательных услуг студентам областных государственных профессиональных образовательных организаций и образовательных организаций высшего образования, обучающимся по очной, очно-заочной формам обучения и имеющим детей до 3 лет (при условии обучения по договору об оказании платных образовательных услуг) .....38

3.18. Предоставление студентам с детьми мест в «семейных блоках» или отдельных комнат для проживания в общежитиях профессиональных образовательных организаций и образовательных организаций высшего образования, в том числе родителям-студентам из разных образовательных организаций .....39

3.19. Психологическая поддержка через Детский телефон доверия Смоленской области. ....40

#### **4. ВЫ – МНОГОДЕТНАЯ СЕМЬЯ<sup>42</sup>**

4.1. Выдача удостоверения многодетной семье .....	42
4.2. Социальная поддержка семей, имеющих детей, в части погашения обязательств по ипотечным жилищным кредитам (займам) .....	42
4.3. Региональный материнский (семейный) капитал на территории Смоленской области (с 01.01.2022) .....	44
4.4. Ежемесячная денежная выплата многодетным семьям .....	46
4.5. Предоставление единовременной выплаты при рождении третьего ребенка или последующих детей в молодой семье .....	47
4.6. Предоставление земельных участков гражданам, имеющим 3 и более детей, в собственность бесплатно для индивидуального жилищного строительства на территории Смоленской области .....	48
4.7. Единовременная денежная компенсации взамен предоставления земельного участка в собственность бесплатно .....	49
4.8. Меры социальной поддержки в виде субсидий на догазификацию домовладений .....	50
4.9. Компенсация расходов на оплату жилищно-коммунальных услуг .....	50
4.10. Обеспечение бесплатными одноразовым горячим питанием учащихся 5–11-х классов общеобразовательных организаций из многодетных семей .....	52
4.11. Денежная выплата на приобретение школьной и спортивной формы .....	52
4.12. Мера социальной поддержки обучающимся общеобразовательных организаций из многодетных семей в виде бесплатного проезда автомобильным транспортом (за исключением такси) в городском и пригородном сообщении, городским наземным электрическим транспортом .....	54
4.13. Обеспечение лекарственными препаратами по назначению врача .....	54
4.14. Дополнительная мера социальной поддержки в виде предоставления бесплатного посещения многодетными семьями государственных и муниципальных учреждений культуры, досуга и спорта в определенное указанными учреждениями время в случаях, не требующих дополнительных финансовых затрат .....	55
4.15. Оказание государственной социальной помощи на основании социального контракта .....	56
4.16. Награждение почетным знаком «Материнская слава» имени Анны Тимофеевны Гагариной .....	56
4.17. Предоставление компенсации стоимости обучения детей из многодетных семей в организациях среднего профессионального образования и высшего образования .....	57

#### **5. ОТДЫХ И ОЗДОРОВЛЕНИЕ ДЕТЕЙ, ПРОЖИВАЮЩИХ НА ТЕРРИТОРИИ СМОЛЕНСКОЙ ОБЛАСТИ**

5.1. Предоставление путевок в организации отдыха детей и их оздоровления детям, проживающим на территории Смоленской области .....	58
5.2. Предоставление путевок в организацию отдыха и оздоровления СОГБУ «СОЦ «Голоевка» детям в возрасте от 3 до 17 лет включительно из многодетных малоимущих семей .....	59
5.3. Предоставление электронного сертификата, дающего право на частичную оплату стоимости путевки детям в возрасте от 7 до 17 лет включительно, проживающим на территории Смоленской области, в организации отдыха детей и их оздоровления, расположенные на территории Смоленской области .....	60

#### **6. ФОРМИРОВАНИЕ СЕМЕЙНЫХ ЦЕННОСТЕЙ У НАСЕЛЕНИЯ**

6.1. Областной Интернет-фотоконкурс «Семьи счастливые моменты» .....	62
6.2. Конкурс «Семья года» .....	62

6.3. Конкурс фотографии для молодых семей «Галерея моей семьи»	64
6.4. Творческие мастер-классы с мамами и детьми «Создаем вместе»	64
6.5. Летний слет семейного сообщества «Движения Первых» «Родные – Любимые»	64
6.6. Экологическая акция «ЭКОПЕРВОМАЙ»	65
6.7. Цикл мероприятий «Декрет. Перезагрузка» в рамках деятельности Клуба молодых семей	66
6.8. Пасхальный фестиваль	66
6.9. Голосовой чат «Декрет. Какие возможности для молодых семей есть в Смоленске?»	66
6.10. День молодежи	66

## **7. УЧАСТНИКАМ СПЕЦИАЛЬНОЙ ВОЕННОЙ ОПЕРАЦИИ**

7.1. Оказание в первоочередном порядке детям участников специальной военной операции образовательных услуг по дополнительным общеобразовательным программам областными государственными образовательными организациями, муниципальными образовательными организациями, находящимися на территории Смоленской области, а также физкультурно-оздоровительных услуг физкультурно-спортивными организациями, подведомственными исполнительному органу Смоленской области или органам местного самоуправления муниципальных образований Смоленской области	68
7.2. Освобождение от платы за оказание детям участников специальной военной операции образовательных услуг по дополнительным образовательным программам областными государственными образовательными учреждениями дополнительного образования, а также физкультурно-оздоровительных услуг физкультурно-спортивными организациями, подведомственными Министерству спорта Смоленской области	69
7.3. Обеспечение детей участников специальной военной операции, обучающихся по дополнительным образовательным программам спортивной подготовки в областных государственных образовательных учреждениях, а также детей, которым оказываются физкультурно-оздоровительные услуги физкультурно-спортивными организациями, подведомственными Министерству спорта Смоленской области, спортивной экипировкой, инвентарем и оборудованием для занятий физической культурой и спортом в соответствии с рекомендациями, утвержденными правовым актом Министерства спорта Смоленской области	70
7.4. Предоставление бесплатного посещения проводимых (организуемых) Министерством спорта Смоленской области, физкультурно-спортивными организациями, подведомственными Министерству спорта Смоленской области, спортивных мероприятий, включенных в календарный план официальных физкультурных мероприятий и спортивных мероприятий Смоленской области, в том числе включающих в себя физкультурные мероприятия и спортивные мероприятия по реализации комплекса Всероссийского физкультурно-спортивного комплекса «Готов к труду и обороне» (ГТО)	71
7.5. Предоставление права постоянного (бессрочного) льготного посещения региональных и муниципальных организаций в сфере культуры и искусства, а также выставочных, просветительских и спортивных мероприятий	71
7.6. Направление в внеочередном порядке детей по достижении ими возраста полутора лет в муниципальные (государственные) дошкольные образовательные организации	72
7.7. Компенсация (освобождение) платы за присмотр и уход за детьми в муниципальных (государственных) образовательных организациях, предоставляющих дошкольное образование	73
7.8. Предоставление первоочередного права на зачисление или перевод ребёнка в другую, наиболее приближенную к месту жительства, муниципальную (государственную) дошкольную образовательную организацию и общеобразовательную организацию	73

7.9. Зачисление в первоочередном порядке детей в группы продлённого дня, обучающихся в муниципальных (государственных) образовательных организациях, и освобождение от платы, взимаемой за присмотр и уход за указанными детьми. ....	74
7.10. Предоставление детям бесплатного посещения занятий (кружки, секции и иные подобные занятия) по дополнительным общеобразовательным программам в муниципальных (государственных) организациях .....	75
7.11. Обеспечение студентов бесплатным одноразовым горячим питанием. ....	75
7.12. Освобождение от платы за предоставление социальных услуг в Смоленском областном государственном бюджетном учреждении «Многопрофильный центр комплексной реабилитации и абилитации «Вишенки», взимаемой с родителей (законных представителей) ребенка-инвалида (инвалида молодого возраста от 18 до 35 лет), нуждающегося в постоянном постороннем уходе и являющегося получателем социальных услуг в стационарной форме социального обслуживания граждан .....	77
7.13. Предоставление внеочередного права на получение бесплатных путевок в областное государственное бюджетное учреждение здравоохранения «Смоленский детский санаторий «Мать и дитя» детям в возрасте от 2 до 16 лет .....	79
7.14. Назначение государственной социальной стипендии студентам, обучающимся по очной форме обучения в профессиональных образовательных организациях и образовательных организациях высшего образования за счет бюджетных ассигнований областного бюджета .....	79
7.15. Обеспечение детей, обучающихся по дополнительным образовательным программам спортивной подготовки в областных государственных образовательных организациях, а также детей, которым оказываются физкультурно-оздоровительные услуги физкультурно-спортивными организациями, спортивной экипировкой, инвентарем и оборудованием для занятий физической культурой и спортом. ....	80
7.16. Оказание в первоочередном порядке детям образовательных услуг по дополнительным общеобразовательным программам областными государственными образовательными организациями, муниципальными образовательными организациями, находящимися на территории Смоленской области, а также физкультурно-оздоровительных услуг физкультурно-спортивными организациями .....	81
7.17. Обеспечение бесплатными горячими завтраками учащихся 5–11-х классов общеобразовательных организаций из семей отдельных категорий граждан .....	82

# 1. УКРЕПЛЕНИЕ РЕПРОДУКТИВНОГО ЗДОРОВЬЯ

## 1.1. Комплекс медицинской помощи в соответствии с клиническими рекомендациями

- **Кому предоставляется:**
  - беременной женщине
- **При условии:**
  - в период родов;
  - в послеродовой период
- **Условия предоставления:**
  - обращение в медицинскую организацию
- **Куда обращаться:**
  - медицинская организация;
  - женская консультация
- **Нормативные правовые акты:**
  - приказ министра здравоохранения Российской Федерации от 20.10.2020 № 1130н «Об утверждении Порядка оказания медицинской помощи по профилю «акушерство и гинекология»;
  - приказ начальника Департамента Смоленской области по здравоохранению от 30.03.2023 № 377 «О внедрении клинических рекомендаций по профилю «Акушерство и гинекология» на территории Смоленской области»;
  - приказ министра здравоохранения Смоленской области от 02.07.2025 № П-673 «Об организации оказания акушерско-гинекологической помощи на территории Смоленской области».

## 1.2. Комплексное обследование беременной женщины согласно клиническим рекомендациям

- **Кому предоставляется:**
  - беременной женщине
- **При условии:**
  - в период беременности
- **Условия предоставления:**
  - постановка на диспансерный учет по беременности в женской консультации
- **Куда обращаться:**
  - женская консультация
- **Нормативные правовые акты:**
  - приказ министра здравоохранения Российской Федерации от 20.10.2020 № 1130н «Об утверждении Порядка оказания медицинской помощи по профилю «акушерство и гинекология»;
  - приказ начальника Департамента Смоленской области по здравоохранению от 30.03.2023 № 377 «О внедрении клинических рекомендаций по профилю «Акушерство и гинекология» на территории Смоленской области»;

– приказ Министерства здравоохранения Смоленской области от 02.07.2025 №П-673 «Об организации оказания акушерско-гинекологической помощи на территории Смоленской области».

### **1.3. Лечение выявленных заболеваний и коррекция состояний, осложняющих течение беременности, в полном объеме**

- **Кому предоставляется:**
  - беременной женщине
- **При условии:**
  - в период беременности
- **Условия предоставления:**
  - постановка на диспансерный учет по беременности в женской консультации
- **Куда обращаться:**
  - женская консультация
- **Нормативные правовые акты:**
  - приказ начальника Департамента Смоленской области по здравоохранению от 30.03.2023 № 377 «О внедрении клинических рекомендаций по профилю «Акушерство и гинекология» на территории Смоленской области»;
  - приказ министра здравоохранения Смоленской области от 02.07.2025 №П-673 «Об организации оказания акушерско-гинекологической помощи на территории Смоленской области».

### **1.4. Обеспечение беременной женщины в женской консультации бесплатными лекарственными препаратами (фолиевая кислота, препараты йода, поливитаминные комплексы, препараты железа, препараты кальция)**

- **Кому предоставляется:**
  - беременной женщине
- **При условии:**
  - в период беременности
- **Условия предоставления:**
  - постановка на диспансерный учет по беременности в женской консультации
- **Куда обращаться:**
  - женская консультация
- **Нормативный правовой акт:**
  - приказ министра здравоохранения Смоленской области от 29.08.2024 № 789 «Об обеспечении беременных женщин в женских консультациях лекарственными препаратами».

### **1.5. Обследование отца ребенка на RW, ВИЧ, гепатиты В и С**

- **Кому предоставляется:**
  - мужчине (отцу)
- **При условии:**
  - в период беременности женщины



- **Условия предоставления:**
  - постановка на диспансерный учет по беременности в женской консультации
- **Куда обращаться:**
  - в женскую консультацию
- **Нормативный правовой акт:**
  - приказ министра здравоохранения Смоленской области от 01.10.2024 № 899 «Об организации дополнительного комплексного лабораторного обследования беременных с дополнительным обследованием отца ребенка на RW, ВИЧ, гепатиты В и С».

### **1.6. Углубленный комплекс обследований при осложненных родах**

- **Кому назначается:**
  - женщине, перенесшей осложненные роды
- **При условии:**
  - в послеродовой период
- **Условия назначения:**
  - мера предоставляется в послеродовом периоде при выписке из стационара
- **Что входит:**
  - консультация терапевта;
  - консультация психолога;
  - консультация и занятия с инструктором ЛФК с разработкой индивидуальной программы занятий;
  - УЗИ сердца;
  - УЗИ сосудов нижних конечностей;

– биохимический анализ крови (общий белок, билирубин, мочеви́на, глюкоза, АЛТ, АСТ, электролиты);

– дополнительно при наличии показаний: МРТ, КТ

• **Куда обращаться:**

– в Перинатальный центр

• **Нормативный правовой акт:**

– приказ министра здравоохранения Смоленской области от 17.09.2024 № 849 «Об утверждении программы по расширенной диспансеризации женщин, перенесших осложненные роды».

### **1.7. Обеспечение бесплатного прохождения подготовительного этапа программы экстракорпорального оплодотворения, включающего необходимые генетические и гормональные исследования, дополнительные обследования, не предусмотренные системой обязательного медицинского страхования**

• **Кому назначается:**

– женщинам, супружеским парам

• **При условии:**

– проживание на территории Смоленской области (зарегистрированы на территории Смоленской области);

– наличие квоты на проведение процедуры экстракорпорального оплодотворения в рамках базовой программы обязательного медицинского страхования, выданной в Смоленской области

• **Условия назначения:**

– выдача квоты на проведение процедуры экстракорпорального оплодотворения

• **Куда обращаться:**

– женская консультация

• **Нормативный правовой акт:**

– приказ министра здравоохранения Смоленской области от 28.04.2025 № П-463 «Об обеспечении бесплатного прохождения подготовительного этапа программы экстракорпорального оплодотворения, включающего необходимые генетические исследования, дополнительные обследования, не предусмотренные системой обязательного медицинского страхования».

### **1.8. Подготовка семьи к рождению ребенка, патронаж в решении жизненных ситуаций с привлечением всех инструментов поддержки семьи в службах женских консультаций**

• **Кому назначается:**

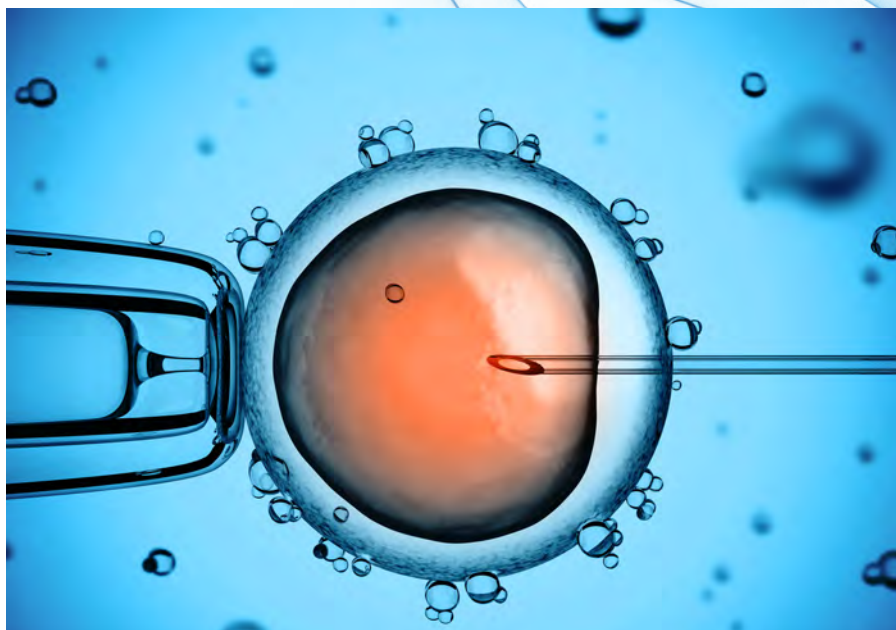
– женщинам и семьям, желающим иметь детей, женщинам, находящимся в ситуации репродуктивного выбора; женщинам, обратившимся в медицинские организации для прерывания беременности, находящиеся в трудной жизненной ситуации

• **При условии:**

– проживание на территории Смоленской области (зарегистрированы по месту пребывания на территории Смоленской области);

– обращение в медицинскую организацию женщин и семей, желающих иметь детей;

– обращение в медицинскую организацию женщины для прерывания беременности



- **Условия назначения:**

- по обращению в женскую консультацию;

- **Куда обращаться:**

- женские консультации г. Смоленска, женская консультация ОГБУЗ «Рославльская ЦРБ», женская консультация ОГБУЗ «Вяземская ЦРБ», женская консультация ОГБУЗ «Сафоновская ЦРБ»;

- **Нормативный правовой акт:**

- приказ министра здравоохранения Смоленской области от 16.04.2025 №П-432 «О создании в женских консультациях служб, обеспечивающих подготовку семьи к рождению ребенка, патронаж в решении жизненных ситуаций с привлечением всех инструментов поддержки семьи, в том числе в целях профилактики негативного выбора при беременности».

## 2. У ВАС РОДИЛСЯ (УСЫНОВЛЕН) РЕБЕНОК

### 2.1. Подарок новорожденному

- **Кому предоставляется:**
  - матери новорожденного ребенка (детей), либо отцу, либо усыновителю, либо опекуну
- **При условии:**
  - рождения ребенка не ранее 01.01.2025
- **Условия назначения:**
  - при рождении ребенка на территории Смоленской области после 31 декабря 2024 года
- **Куда обращаться:**
  - медицинская организация государственной системы здравоохранения Смоленской области;
  - федеральное государственное бюджетное учреждение здравоохранения «медико-санитарная часть № 135 федерального медико-биологического агентства» (г. Десногорск)
- **Нормативный правовой акт:**
  - постановление Правительства Смоленской области от 26.12.2024 № 1038 «Об утверждении Порядка предоставления семьям с новорожденными детьми подарочного набора для новорожденного»
- **Подробная информация:** [https://socrazvitie.admin-smolensk.ru/info\\_for\\_people/semi-s-detmi/podarok-novorozhdennomu/](https://socrazvitie.admin-smolensk.ru/info_for_people/semi-s-detmi/podarok-novorozhdennomu/)



### 2.2. Прокат предметов первой необходимости для новорожденных и детей в возрасте до 2 лет и предоставление указанных предметов семьям с детьми

- **Кому назначается:**
  - семьям с детьми в возрасте до 2 лет
- **При условии:**
  - хотя бы один из членов семьи является гражданином Российской Федерации;
  - регистрация на территории Смоленской области;
  - относятся к следующим категориям семей:
    - молодые семьи в возрасте до 35 лет включительно;
    - семьи с единственным родителем (усыновителем);
    - многодетные семьи с тремя и более детьми до достижения старшим ребенком из 3 младших несовершеннолетних детей возраста 18 лет или возраста 23 лет при условии его обучения в организации, осуществляющей образовательную деятельность, по очной форме обучения;
  - семьи, в которых воспитывается ребенок-инвалид;
  - семьи, в которых воспитываются дети-сироты или дети, оставшиеся без попечения родителей;

– семьи участников специальной военной операции на территориях Украины, Донецкой Народной Республики, Луганской Народной Республики, Запорожской области и Херсонской области

- **Условия назначения:**

- по заявлению одного из родителей (усыновителей, опекунов, попечителей, приемных родителей)

- **Куда обращаться:**

- комплексный центр социального обслуживания населения по месту жительства

- **Нормативный правовой акт:**

- постановление Правительства Смоленской области от 16.01.2026 № 4 «Об утверждении Порядка создания пунктов проката предметов первой необходимости для новорожденных и детей в возрасте до 2 лет и предоставления указанных предметов семьям с детьми».

### **2.3. Областное государственное единовременное пособие при рождении ребенка**

- **Кому назначается:**

- одному из родителей (лицу, его замещающему)

- **При условии:**

- совместное проживание с ребенком на территории Смоленской области;

- размер среднедушевого дохода семьи не должен превышать величину прожиточного минимума на душу населения, установленную в Смоленской области;

- оценка имущественной обеспеченности семьи;

- обязательное наличие доходов от трудовой или иной деятельности в расчетном периоде, за исключением уважительных случаев

- **Размер выплаты:**

- **5 000 рублей** единовременно;

- **Срок предоставления:**

- пособие при рождении ребенка назначается, если обращение за ним последовало не позднее одного года со дня рождения ребенка

- **Куда обращаться:**

- Единый портал государственных и муниципальных услуг (функций) <https://www.gosuslugi.ru/600135/1/>

- Центр реализации государственных гарантий социальной защиты в пределах территории Смоленской области по своему выбору независимо от места жительства (места пребывания);

- МФЦ в пределах территории Смоленской области по своему выбору независимо от места жительства (места пребывания)

- **Нормативный правовой акт:**

- областной закон от 23.01.2002 № 11-з «Об областном государственном единовременном пособии при рождении ребенка».



## 2.4. Ежемесячное пособие в связи с рождением и воспитанием ребенка

- **Кому назначается:**

- родителю (усыновителю, опекуну, попечителю)

- **При условии:**

- наличие гражданства Российской Федерации;
- размер среднедушевого дохода семьи не должен превышать величину прожиточного минимума на душу населения, установленную в Смоленской области;
- оценка имущественной обеспеченности семьи;
- обязательное наличие доходов от трудовой или иной деятельности в расчетном периоде, за исключением уважительных случаев

- **Размер выплаты:**

- 50% величины прожиточного минимума для детей, установленной в Смоленской области;
- 75% величины прожиточного минимума для детей, установленной в Смоленской области;
- 100% величины прожиточного минимума для детей, установленной в Смоленской области

- **Срок предоставления:**

- назначается с месяца рождения ребенка, если обращение за назначением ежемесячного пособия последовало в срок не позднее 6 месяцев со дня рождения ребенка. В остальных случаях ежемесячное пособие назначается, начиная с месяца обращения за назначением ежемесячного пособия;
- право на выплату подтверждается ежегодно;
- на детей в возрасте до 17 лет

- **Куда обращаться:**

- отделение Фонда пенсионного и социального страхования Российской Федерации по Смоленской области по месту жительства (месту пребывания);
- МФЦ по месту жительства (месту пребывания);
- через Единый портал государственных и муниципальных услуг (функций) <https://www.gosuslugi.ru/10630/1/form>

- **Нормативный правовой акт:**

- постановление Правительства Российской Федерации от 16.12.2022 № 2330 «О порядке назначения и выплаты ежемесячного пособия в связи с рождением и воспитанием ребенка».



## 2.5. Ежемесячная денежная выплата на обеспечение полноценным питанием беременных женщин, кормящих матерей, а также детей в возрасте до 3 лет, осуществляемое по заключению врачей

- **Кому назначается:**

- беременным женщинам;
- кормящим матерям;
- родителям (усыновителям, опекунам) детей в возрасте до 3 лет

- **При условии:**

- размер среднедушевого дохода семьи не превышает величину прожиточного минимума на душу населения, установленную в Смоленской области;



- оценка имущественной обеспеченности семьи;
- обязательное наличие доходов от трудовой или иной деятельности в расчетном периоде, за исключением уважительных случаев

- **Размер выплаты:**

- беременной женщине при сроке беременности не менее 12 недель – **500 рублей**;
- кормящей матери до исполнения ребенку одного года – **500 рублей**;
- на ребенка, находящегося на искусственном или смешанном вскармливании, до достижения им возраста одного года – **500 рублей**;
- на ребенка в возрасте от одного года до 3 лет, не посещающего дошкольную образовательную организацию – **500 рублей**;
- на ребенка, рожденного от ВИЧ-инфицированной матери, до достижения им возраста одного года – **3 081,76 рубля**

- **Срок назначения:**

- с 1-го числа месяца, следующего за месяцем обращения, на 12 месяцев

- **Куда обращаться:**

- Центр реализации государственных гарантий социальной защиты в пределах территории Смоленской области по своему выбору независимо от места жительства (места пребывания);

- МФЦ в пределах территории Смоленской области по своему выбору независимо от места жительства (места пребывания)

- **Нормативный правовой акт:**

- постановление Администрации Смоленской области от 19.06.2013 № 483 «Об обеспечении полноценным питанием беременных женщин, кормящих матерей, а также детей в возрасте до 3 лет, осуществляемом по заключению врачей».

## 2.6. Обеспечение лекарственными препаратами по назначению врача

- **Кому назначается:**
  - детям от 0 до 3 лет
- **При условии:**
  - назначение врача
- **Условия назначения:**
  - обращение в детскую поликлинику по месту жительства
- **Куда обращаться:**
  - в детскую поликлинику по месту жительства
- **Нормативный правовой акт:**
  - постановление Администрации Смоленской области от 15.02.2005 № 36 «Об обеспечении отдельных групп населения Смоленской области лекарственными препаратами, медицинскими изделиями и специализированными продуктами лечебного питания, отпускаемые по рецептам врачей бесплатно или с пятидесятипроцентной скидкой».

## 2.7. Компенсация родительской платы за посещение ребенком детского сада

- **Кому назначается:**
  - одному из родителей (законному представителю)
- **При условии:**
  - размер среднедушевого дохода семьи не должен превышать полуторакратную величину прожиточного минимума на душу населения, установленную в Смоленской области (действует с 01.01.2025)
- **Размер компенсации:**
  - на первого ребенка – 20% среднего размера родительской платы;
  - на второго ребенка – 50% среднего размера родительской платы;
  - на третьего ребенка и последующих детей – 70% среднего размера родительской платы
- **Срок назначения:**
  - с 1-го числа месяца подачи заявления о предоставлении компенсации
- **Куда обращаться:**
  - Центр реализации государственных гарантий социальной защиты в пределах территории Смоленской области по своему выбору независимо от места жительства (места пребывания);
    - МФЦ в пределах территории Смоленской области по своему выбору независимо от места жительства (места пребывания);
    - через Единый портал государственных и муниципальных услуг (функций) <https://gosuslugi.ru/600160/1>
- **Нормативный правовой акт:**
  - постановление Правительства Смоленской области от 29.12.2023 № 325 «Об утверждении Порядка обращения за получением компенсации платы, взимаемой с родителей (законных представителей), за присмотр и уход за детьми в образовательных организациях, реализующих образовательную программу дошкольного образования, находящихся на территории Смоленской области, и ее выплаты».





**2.8. Областное ежемесячное пособие на ребенка, имеющего медицинские показания, которые являются основанием для непосещения государственной или муниципальной образовательной организации, реализующей образовательную программу дошкольного образования, а также на ребенка, не посещающего государственную или муниципальную образовательную организацию, реализующую образовательную программу дошкольного образования, родители (усыновители, опекуны, приемные родители) или один из них которого являются инвалидами I или II группы**

- **Кому назначается:**

- родителю (усыновителю, опекуну, приемному родителю)

- **При условии:**

- ребенок в возрасте от 3 до 7 лет, имеет медицинские показания, которые являются основанием для непосещения дошкольной образовательной организации, в соответствии с перечнем заболеваний, наличие которых дает право на обучение по основным общеобразовательным программам на дому, утвержденным приказом Министерства здравоохранения Российской Федерации от 30.06.2016 № 436н, получает дошкольное образование у индивидуального предпринимателя, осуществляющего образовательную деятельность непосредственно;

- ребенок в возрасте от 3 до 7 лет, не посещает дошкольную образовательную организацию в связи с отсутствием мест или отсутствием дошкольных образовательных организаций в поселении, родители (усыновители, опекуны, приемные родители) или один из них которого являются инвалидами I или II группы, и получает дошкольное образование у индивидуального предпринимателя, осуществляющего образовательную деятельность непосредственно

- **Размер выплаты:**

- **5 000 рублей** ежемесячно

- **Срок предоставления:**

- пособие назначается с 1-го числа месяца обращения за ним

- **Куда обращаться:**

- Центр реализации государственных гарантий социальной защиты в пределах территории Смоленской области по своему выбору независимо от места жительства (места пребывания);

- МФЦ в пределах территории Смоленской области по своему выбору независимо от места жительства (места пребывания)

- **Нормативный правовой акт:**

- постановление Администрации Смоленской области от 29.12.2022 № 1082 «Об областном ежемесячном пособии на ребенка, имеющего медицинские показания, которые являются основанием для непосещения государственной или муниципальной образовательной организации, реализующей образовательную программу дошкольного образования, а также на ребенка, не посещающего государственную или муниципальную образовательную организацию, реализующую образовательную программу дошкольного образования, родители (усыновители, опекуны, приемные родители) или один из них которого являются инвалидами I или II группы, в 2023–2025 годах».

## **2.9. Компенсация расходов на оплату жилищно-коммунальных услуг для семей, имеющих детей-инвалидов**

- **Кому назначается:**

- одному из членов семьи, имеющей ребенка-инвалида

- **При условии:**

- наличие льготного статуса «семья, имеющая ребенка-инвалида»;

- регистрация по месту жительства (месту пребывания) на территории Смоленской области;

- отсутствие подтвержденной вступившим в законную силу судебным актом непогашенной задолженности по оплате ЖКУ, которая образовалась за период не более чем три последних года

- **Размер выплаты:**

- не более 50% от оплаты жилого помещения (государственного и муниципального жилищных фондов) и коммунальных услуг (в пределах нормативов потребления), уплаты взноса на капитальный ремонт (для собственников жилых помещений)

- **Куда обращаться:**

- Центр реализации государственных гарантий социальной защиты в пределах территории Смоленской области по своему выбору независимо от места жительства (места пребывания);

- МФЦ в пределах территории Смоленской области по своему выбору независимо от места жительства (места пребывания);

- Единый портал государственных и муниципальных услуг (функций)

<https://www.gosuslugi.ru/600175/1/form>

- **Нормативные правовые акты:**

- Федеральный закон от 24.11.95 № 181-ФЗ «О социальной защите инвалидов в Российской Федерации»;

- постановление Администрации Смоленской области от 13.11.2015 № 713 «О форме предоставления на территории Смоленской области мер социальной





поддержки по оплате жилого помещения и коммунальных услуг инвалидам, семьям, имеющим детей-инвалидов, детям-инвалидам и гражданам, имеющим детей-инвалидов».

**2.10. Организация профессионального обучения и дополнительного профессионального образования отдельных категорий граждан в рамках федерального проекта «Содействие занятости» национального проекта «Демография», в том числе граждан, фактически осуществляющих уход за ребенком и находящихся в отпуске по уходу за ребенком до достижения им возраста 3 лет; женщин, не состоящих в трудовых отношениях и имеющих детей дошкольного возраста в возрасте от 0 до 7 лет включительно**

**• Кому назначается:**

- гражданам, фактически осуществляющим уход за ребенком и находящимся в отпуске по уходу за ребенком до достижения им возраста 3 лет;
- женщинам, имеющим детей дошкольного возраста в возрасте от 0 до 7 лет включительно

**• При условии:**

- переобучения в рамках национального проекта «Демография»

**• Условия назначения:**

- соответствие категории;
- прохождение профориентационных мероприятий в Центре занятости населения;
- заключение договора между участником мероприятий по обучению, организацией, осуществляющей образовательную деятельность, и работодателем о намерениях реализовать мероприятия по организации профессионального обучения и дополнительного профессионального образования

- **Куда обращаться:**

- Единая цифровая платформа в сфере занятости и трудовых отношений «Работа в России» (<https://trudvsem.ru/>);

- Центр занятости населения

- **Нормативный правовой акт:**

- постановление Правительства Российской Федерации от 21.02.2024 № 201 «Об утверждении Положения о реализации мероприятий по организации профессионального обучения и дополнительного профессионального образования отдельных категорий граждан».

### **2.11. Меры социальной поддержки в виде субсидий на догазификацию домовладений**

- **Кому назначаются:**

- лицу, осуществляющему уход за ребенком-инвалидом

- **При условии:**

- земельный участок, а также расположенный на нем объект индивидуального жилищного строительства (дом блокированной застройки) принадлежат заявителю на праве собственности;

- заявитель должен быть зарегистрирован по месту жительства (месту пребывания) в газифицируемом домовладении (в целях получения дополнительной меры социальной поддержки на догазификацию домовладения)

- **Размер выплаты:**

- не более **140 000 рублей** на одно домовладение однократно

- **Куда обращаться:**

- Центр реализации государственных гарантий социальной защиты в пределах территории Смоленской области по своему выбору независимо от места жительства (места пребывания) или места нахождения домовладения;

- МФЦ в пределах территории Смоленской области по своему выбору независимо от места жительства (места пребывания) или места нахождения домовладения;

- через федеральную государственную информационную систему «Единый портал государственных и муниципальных услуг (функций)» по ссылкам: <https://www.gosuslugi.ru/668281/1/form> (субсидия на догазификацию); <https://www.gosuslugi.ru/662661/1/form> (дополнительная мера социальной поддержки по догазификации)

- **Нормативные правовые акты:**

- постановление Правительства Смоленской области от 02.04.2024 № 217 «Об утверждении Порядка предоставления в 2024 и 2025 годах субсидий льготным категориям граждан на покупку и установку газоиспользующего оборудования, проведение работ внутри границ их земельных участков в рамках реализации мероприятий по осуществлению подключения (технологического присоединения) газоиспользующего оборудования и объектов капитального строительства к газораспределительным сетям при догазификации»;





– постановление Администрации Смоленской области от 25.05.2023 № 264 «О дополнительной мере социальной поддержки отдельных категорий граждан в рамках реализации мероприятий по осуществлению подключения (технологического присоединения) газоиспользующего оборудования и объектов капитального строительства к газораспределительным сетям при догазификации»).

## 3. ПОДДЕРЖКА МОЛОДЫХ И СТУДЕНЧЕСКИХ СЕМЕЙ С ДЕТЬМИ

### 3.1. Единовременная денежная выплата женщинам, обучающимся по очной или очно-заочной форме обучения, родившим (усыновившим) ребенка

- **Кому назначается:**
  - женщине в возрасте до 26 лет включительно
- **При условии:**
  - рождение (усыновление) ребенка начиная с 01.09.2023 в период обучения по очной или очно-заочной форме обучения;
  - рождение ребенка зарегистрировано в Смоленской области;
  - размер среднедушевого дохода семьи не должен превышать полуторакратную величину прожиточного минимума на душу населения, установленную в Смоленской области;
    - обязательное наличие доходов от трудовой или иной деятельности в расчетном периоде, за исключением уважительных случаев
- **Размер выплаты:**
  - **100 000 рублей.**

В случае рождения двух или более детей единовременная выплата назначается и выплачивается на каждого ребенка
- **Условия назначения:**
  - единовременная выплата назначается при обращении за ней не позднее шести месяцев со дня рождения ребенка
- **Куда обращаться:**
  - Центр реализации государственных гарантий социальной защиты в пределах территории Смоленской области по своему выбору независимо от места жительства (места пребывания);
  - МФЦ в пределах территории Смоленской области по своему выбору независимо от места жительства (места пребывания)
- **Нормативный правовой акт:**
  - постановление Администрации Смоленской области от 31.08.2023 № 517 «О дополнительной мере социальной поддержки женщин, обучающихся в профессиональных образовательных организациях или образовательных организациях высшего образования по очной или очно-заочной форме обучения, родивших (усыновивших) ребенка».

### 3.2. Единовременная выплата при постановке на учет по беременности женщине, обучающейся в организации, осуществляющей образовательную деятельность

- **Кому назначается:**
  - беременной женщине, срок беременности которой составляет 12 и более недель, вставшей на учет в медицинской организации

**При условии:**

– обучения по очной или очно-заочной форме обучения в общеобразовательной организации, профессиональной образовательной организации по образовательным программам среднего профессионального образования или в образовательной организации высшего образования по образовательным программам высшего образования, за исключением обучения по программам переподготовки рабочих, служащих, программам повышения квалификации рабочих, служащих;

– наличие гражданства Российской Федерации;

– наличие регистрации по месту жительства на территории Смоленской области или не менее 9 месяцев регистрацию по месту пребывания на территории Смоленской области

• **Размер выплаты:**

- **100 000 рублей.**

• **Условия назначения:**

Единовременная выплата не осуществляется в случае обращения за ней после родоразрешения

• **Куда обращаться:**

– Центр реализации государственных гарантий социальной защиты в пределах территории Смоленской области по своему выбору независимо от места жительства (места пребывания);

– МФЦ в пределах территории Смоленской области по своему выбору независимо от места жительства (места пребывания)

• Нормативный правовой акт:

– постановление Администрации Смоленской области от 30.03.2026 № 173 «Об утверждении Порядка предоставления единовременной выплаты при постановке на учет по беременности женщине, обучающейся в организации, осуществляющей образовательную деятельность».

### **3.3. Ежемесячная денежная выплата женщинам, обучающимся по очной или очно-заочной форме обучения**

• **Кому назначается:**

– женщине, имеющей ребенка (детей) в возрасте до 3 лет

• **При условии:**

– проживание на территории Смоленской области;

– обучение в профессиональной образовательной организации или образовательной организации высшего образования, расположенной на территории Смоленской области, по очной или очно-заочной форме обучения;

– размер среднедушевого дохода семьи не должен превышать полуторакратную величину прожиточного минимума на душу населения, установленную в Смоленской области;

– обязательное наличие доходов от трудовой или иной деятельности в расчетном периоде, за исключением уважительных случаев

• **Размер выплаты:**

- **3 000 рублей** на каждого ребенка в возрасте до 3 лет

• **Срок назначения:**

– с 1-го числа месяца обращения

- **Куда обращаться:**

- Центр реализации государственных гарантий социальной защиты в пределах территории Смоленской области по своему выбору независимо от места жительства (места пребывания);

- МФЦ в пределах территории Смоленской области по своему выбору независимо от места жительства (места пребывания)

- **Нормативный правовой акт:**

- постановление Правительства Смоленской области от 28.12.2023 № 302 «О дополнительной мере социальной поддержки женщин, имеющих ребенка (детей) в возрасте до трех лет и обучающихся в профессиональных образовательных организациях или образовательных организациях высшего образования по очной или очно-заочной форме обучения».

### **3.4. Ежемесячная денежная выплата студентам, заключившим договор о целевом обучении**

- **Кому назначается:**

- студентам организаций, осуществляющих образовательную деятельность по образовательным программам среднего профессионального и высшего образования, а также ординаторам организаций, осуществляющих образовательную деятельность по образовательным программам высшего образования, заключившим договор о целевом обучении с органами государственной власти Смоленской области, органами местного самоуправления муниципальных образований Смоленской области, областными государственными или муниципальными учреждениями, областными государственными или муниципальными унитарными предприятиями, хозяйственными обществами, в уставных капиталах которых присутствует доля Смоленской области или муниципального образования Смоленской области

- **Размер выплаты:**

- размер ежемесячной денежной выплаты, назначаемой студентам, обучающимся на 1–3 курсах в организациях, осуществляющих образовательную деятельность по образовательным программам высшего образования, заключившим договор о целевом обучении с органами государственной власти Смоленской области, органами местного самоуправления муниципальных образований Смоленской области, областными государственными или муниципальными учреждениями, областными государственными или муниципальными унитарными предприятиями, хозяйственными обществами, в уставных капиталах которых присутствует доля Смоленской области или муниципального образования Смоленской области, составляет – **5 000** рублей (за исключением студентов, набравших 90 и более баллов);

- размер ежемесячной денежной выплаты, назначаемой студентам организаций, осуществляющих образовательную деятельность по образовательным программам высшего образования, обучающимся на 4, 5 курсах (не являющихся последним (выпускным) курсом), заключившим договор о целевом обучении с органами государственной власти Смоленской области, органами местного самоуправления муниципальных образований Смоленской области, областными государственными или муниципальными учреждениями, областными государственными или муниципальными унитарными предприятиями, хозяйственными обществами, в уставных капиталах которых присутствует доля Смоленской области или муниципального образования Смоленской



области, составляет – **7 000** рублей (за исключением студентов, набравших 90 и более баллов);

– размер ежемесячной денежной выплаты, назначаемой студентам организаций, осуществляющих образовательную деятельность по образовательным программам высшего образования, обучающимся на последнем (выпускном) курсе, заключившим договор о целевом обучении с органами государственной власти Смоленской области, органами местного самоуправления муниципальных образований Смоленской области, областными государственными или муниципальными учреждениями, областными государственными или муниципальными унитарными предприятиями, хозяйственными обществами, в уставных капиталах которых присутствует доля Смоленской области или муниципального образования Смоленской области, составляет – **10 000** рублей (за исключением студентов, набравших 90 и более баллов);

– размер ежемесячной денежной выплаты, назначаемой ординаторам организаций, осуществляющих образовательную деятельность по образовательным программам высшего образования, заключившим договор о целевом обучении с органами государственной власти Смоленской области, органами местного самоуправления муниципальных образований Смоленской области, областными государственными или муниципальными учреждениями, областными государственными или муниципальными унитарными предприятиями, хозяйственными обществами, в уставных капиталах которых присутствует доля Смоленской области или муниципального образования Смоленской области, составляет – **10 000** рублей;

– размер ежемесячной денежной выплаты, назначаемой студентам, обучающимся на 1–3 курсах (при этом 3 курс не является последним (выпускным) курсом) в организациях, осуществляющих образовательную деятельность по образовательным программам среднего профессионального образования, заключившим договор

о целевом обучении с органами государственной власти Смоленской области, органами местного самоуправления муниципальных образований Смоленской области, областными государственными или муниципальными учреждениями, областными государственными или муниципальными унитарными предприятиями, хозяйственными обществами, в уставных капиталах которых присутствует доля Смоленской области или муниципального образования Смоленской области, составляет – **5 000** рублей;

– размер ежемесячной денежной выплаты, назначаемой студентам, обучающимся на последнем (выпускном) курсе в организациях, осуществляющих образовательную деятельность по образовательным программам среднего профессионального образования, заключившим договор о целевом обучении с органами государственной власти Смоленской области, органами местного самоуправления муниципальных образований Смоленской области, областными государственными или муниципальными учреждениями, областными государственными или муниципальными унитарными предприятиями, хозяйственными обществами, в уставных капиталах которых присутствует доля Смоленской области или муниципального образования Смоленской области, составляет – **6 000** рублей;

– размер ежемесячной денежной выплаты, назначаемой студентам, обучающимся на 1–3 курсах в организациях, осуществляющих образовательную деятельность по образовательным программам высшего образования, набравшим 90 и более баллов по одному и более предметам по итогам государственной итоговой аттестации по образовательным программам среднего общего образования в форме единого государственного экзамена (далее – государственная итоговая аттестация), заключившим договор о целевом обучении с органами государственной власти Смоленской области, органами местного самоуправления муниципальных образований Смоленской области, областными государственными или муниципальными учреждениями, областными государственными или муниципальными унитарными предприятиями, хозяйственными обществами, в уставных капиталах которых присутствует доля Смоленской области или муниципального образования Смоленской области, составляет – **10 000** рублей;

– размер ежемесячной денежной выплаты, назначаемой студентам, обучающимся на 4, 5 курсах (не являющихся последним (выпускным) курсом) в организациях, осуществляющих образовательную деятельность по образовательным программам высшего образования, набравшим 90 и более баллов по одному и более предметам по итогам государственной итоговой аттестации, заключившим договор о целевом обучении с органами государственной власти Смоленской области, органами местного самоуправления муниципальных образований Смоленской области, областными государственными или муниципальными учреждениями, областными государственными или муниципальными унитарными предприятиями, хозяйственными обществами, в уставных капиталах которых присутствует доля Смоленской области или муниципального образования Смоленской области, составляет – **15 000** рублей;

– размер ежемесячной денежной выплаты, назначаемой студентам, обучающимся на последнем (выпускном) курсе в организациях, осуществляющих образовательную деятельность по образовательным программам высшего образования, набравшим 90 и более баллов по одному и более предметам по итогам государственной итоговой аттестации, заключившим договор о целевом обучении с органами государственной власти Смоленской области, органами местного самоуправления муниципальных образований Смоленской области, областными государственными или муниципальными учреждениями, областными государственными или муниципальными унитарными предприятиями, хозяйственными

обществами, в уставных капиталах которых присутствует доля Смоленской области или муниципального образования Смоленской области, составляет – **200 000** рублей

- **Срок назначения:**

- ежемесячная денежная выплата выплачивается, начиная с месяца начала обучения студента или с месяца, в котором заключен договор о целевом обучении

- **Куда обращаться:**

- обращение не требуется (выплата устанавливается заказчиком целевого обучения на основании договора о целевом обучении)

- **Нормативный правовой акт:**

- Указ Губернатора Смоленской области от 07.03.2024 № 21 «О ежемесячной денежной выплате студентам организаций, осуществляющих образовательную деятельность по образовательным программам среднего профессионального и высшего образования, а также ординаторам организаций, осуществляющих образовательную деятельность по образовательным программам высшего образования, заключившим договор о целевом обучении с органами государственной власти Смоленской области, органами местного самоуправления муниципальных образований Смоленской области, областными государственными или муниципальными учреждениями, областными государственными или муниципальными унитарными предприятиями, хозяйственными обществами, в уставных капиталах которых присутствует доля Смоленской области или муниципального образования Смоленской области».

### **3.5. Компенсация платы за пользование жилым помещением (общежитием)**

- **Кому назначается:**

- студентам организаций, осуществляющих образовательную деятельность по образовательным программам среднего профессионального и высшего образования, а также ординаторам организаций, осуществляющих образовательную деятельность по образовательным программам высшего образования, заключившим договор о целевом обучении с органами государственной власти Смоленской области или органами местного самоуправления муниципальных образований Смоленской области, областными государственными или муниципальными учреждениями

- **Размер выплаты:**

- в размере фактически произведенной платы за пользование жилым помещением (платы за наем) в общежитии, но не более **1 000 рублей** в месяц

- **При условии:**

- заключения договора о целевом обучении с органами государственной власти Смоленской области или органами местного самоуправления муниципальных образований Смоленской области, областными государственными или муниципальными учреждениями;

- нахождения организации, в которой обучается студент, не по месту жительства студента (ординатора)

- **Срок назначения:**

- заявление представляется студентом, ординатором два раза в год:

- для назначения компенсационной выплаты за период с 1 января по 30 июня включительно текущего календарного года – в срок до 15 июля включительно текущего календарного года;

– для назначения компенсационной выплаты за период с 1 июля по 31 декабря включительно текущего календарного года – в срок до 15 декабря включительно текущего календарного года

- **Куда обращаться:**

– Министерство здравоохранения Смоленской области – студентам, обучающимся по профессиональным образовательным программам медицинского образования – образовательным программам среднего профессионального образования; студентам, ординаторам, обучающимся по профессиональным образовательным программам медицинского образования – образовательным программам высшего образования;

– Министерство образования и науки Смоленской области – студентам, обучающимся по образовательным программам среднего профессионального образования по специальностям в рамках укрупненной группы специальностей «Образование и педагогические науки», образовательным программам высшего образования по специальностям и направлениям подготовки в рамках укрупненной группы специальностей и направлений подготовки «Образование и педагогические науки»;

– Министерство спорта Смоленской области – студентам, обучающимся по образовательным программам среднего профессионального образования – программам подготовки специалистов среднего звена по специальностям в рамках укрупненной группы специальностей «Физическая культура и спорт», образовательным программам высшего образования по специальностям и направлениям подготовки в рамках укрупненной группы специальностей и направлений подготовки «Физическая культура и спорт»;

– Министерство культуры и туризма Смоленской области – студентам, обучающимся по образовательным программам в области искусств: образовательным программам среднего профессионального образования (программам подготовки специалистов среднего звена); образовательным программам высшего образования (программам бакалавриата, программам специалитета)

- **Нормативный правовой акт:**

– постановление Правительства Смоленской области от 11.06.2024 № 405 «О денежной компенсации платы за пользование жилым помещением (платы за наем) в общежитии студентам организаций, осуществляющих образовательную деятельность по образовательным программам среднего профессионального и высшего образования, а также ординаторам организаций, осуществляющих образовательную деятельность по образовательным программам высшего образования, заключившим договор о целевом обучении с органами государственной власти Смоленской области или органами местного самоуправления муниципальных образований Смоленской области, областными государственными или муниципальными учреждениями».

### **3.6. Ежемесячная денежная выплата педагогическим работникам областных государственных образовательных организаций и муниципальных образовательных организаций, работающим и проживающим в сельской местности и поселках городского типа на территории Смоленской области**

- **Кому назначается:**

– педагогическим работникам, являющимся гражданами Российской Федерации, в возрасте до 35 лет включительно, завершившим обучение по основным профессиональным образовательным программам, впервые устроившимся на работу



в соответствии с полученной квалификацией на должности воспитателя в дошкольные образовательные организации или общеобразовательные организации, реализующие образовательные программы дошкольного образования, учителя в общеобразовательные организации

- **Размер выплаты:**
  - ежемесячная денежная выплата выплачивается в размере **800 рублей** в месяц
- **При условии:**
  - педагогический работник работает и проживает в сельской местности, поселках городского типа на территории Смоленской области
- **Срок назначения:**
  - с 1-го числа месяца, следующего за месяцем подачи педагогическим работником заявления
- **Куда обращаться:**
  - Министерство образования и науки Смоленской области;
  - МФЦ по месту жительства (по месту пребывания)
- **Нормативный правовой акт:**
  - постановление Правительства Смоленской области от 10.07.2024 № 499 «О ежемесячной денежной выплате педагогическим работникам областных государственных образовательных организаций и муниципальных образовательных организаций, работающим и проживающим в сельской местности и поселках городского типа на территории Смоленской области».

### **3.7. Ежемесячная денежная выплата студентам организаций, осуществляющих образовательную деятельность по образовательным программам высшего образования, обучающимся по направлению подготовки «Педагогическое образование» и заключившим договор о целевом обучении с органами государственной власти Смоленской области, органами местного самоуправления муниципальных образований Смоленской области**

- **Кому назначается:**

- студентам организаций, осуществляющих образовательную деятельность по образовательным программам высшего образования, обучающимся по направлению подготовки «Педагогическое образование» и заключившим договор о целевом обучении с органами государственной власти Смоленской области, органами местного самоуправления муниципальных образований Смоленской области

- **Размер выплаты:**

- студентам, обучающимся на 1–3 курсах, – **10 000** рублей;
- студентам, обучающимся на 4 курсе (не являющемся последним (выпускным) – **15 000** рублей;
- студентам, обучающимся на последнем (выпускном) курсе – **20 000** рублей

- **При условии:**

- право на ежемесячную денежную выплату имеют студенты организаций, осуществляющих образовательную деятельность по образовательным программам высшего образования, обучающиеся по направлению подготовки «Педагогическое образование» с профилем подготовки «физика» и (или) «математика», «химия» и (или) «биология» и заключившие начиная с 2025 года договор о целевом обучении с органами государственной власти Смоленской области, органами местного самоуправления муниципальных образований Смоленской области

- **Срок назначения:**

- решение о назначении ежемесячной денежной выплаты либо об отказе в ее назначении принимается в течение 5 рабочих дней со дня приема у студента заявления и копий документов или поступления из МФЦ заявления, копий документов

- **Куда обращаться:**

- Министерство образования и науки Смоленской области;
- МФЦ по месту жительства (месту пребывания)

- **Нормативный правовой акт:**

- постановление Правительства Смоленской области от 07.05.2025 № 271 «О дополнительной ежемесячной денежной выплате студентам организаций, осуществляющих образовательную деятельность по образовательным программам высшего образования, обучающимся по направлению подготовки «Педагогическое образование» и заключившим договор о целевом обучении с органами государственной власти Смоленской области, органами местного самоуправления муниципальных образований Смоленской области».

### **3.8. Дополнительная мера социальной поддержки в виде установления для детей студентов, обучающихся по очной форме обучения, права на первоочередное направление в образовательные организации, реализующие образовательные программы дошкольного образования**

- **Кому назначается:**
  - детям дошкольного возраста (от 2 месяцев до 7 лет)
- **При условии:**
  - родители (один из родителей) ребенка являются студентами профессиональных образовательных организаций и образовательных организаций высшего образования, обучающимися по очной форме обучения
- **Размер выплаты:**
  - льгота предоставляется в натуральном виде (выплаты не предусмотрены)
- **Условия назначения:**
  - предоставление родителем ребенка документа, подтверждающего факт прохождения обучения (в очной форме) в профессиональной образовательной организации либо образовательной организации высшего образования
- **Куда обращаться:**
  - в орган управления образованием (комитет, отдел, управление) муниципалитета Смоленской области, на территории которого находится выбранное дошкольное образовательное учреждение
- **Нормативный правовой акт:**
  - пункт 1 статьи 7.1 областного закона от 31.10.2013 № 122-з «Об образовании в Смоленской области».

### **3.9. Предоставление социальной выплаты на приобретение жилого помещения или создание объекта индивидуального жилищного строительства**

- **Кому назначается:**
  - молодым семьям, в том числе молодым семьям, имеющим одного ребенка и более, где один из супругов не является гражданином Российской Федерации, а также неполным молодым семьям, состоящим из одного молодого родителя, являющегося гражданином Российской Федерации, и одного ребенка и более
- **При условии:**
  - возраст каждого из супругов либо одного родителя в неполной семье не превышает 35 лет;
  - молодая семья признана нуждающейся в жилом помещении;
  - наличие у семьи доходов, позволяющих получить кредит, либо иных денежных средств, достаточных для оплаты расчетной (средней) стоимости жилья в части, превышающей размер предоставляемой социальной выплаты
- **Размер выплаты:**
  - расчет размера социальной выплаты производится исходя из размера общей площади жилого помещения, установленного для семей разной численности, количества членов молодой семьи и норматива стоимости 1 кв. метра общей площади жилья по соответствующему муниципальному району, городскому округу Смоленской области, а именно:

– 35% средней (расчетной) стоимости жилья – для молодых семей, имеющих одного ребенка и более, а также для неполных молодых семей, состоящих из одного родителя и одного ребенка и более;

– 30% средней (расчетной) стоимости жилья – для молодых семей, не имеющих детей

• **Куда обращаться:**

– органы местного самоуправления по месту жительства

• **Нормативные правовые акты:**

– постановление Администрации Смоленской области от 28.11.2013 № 974 «Об утверждении областной государственной программы «Социальная поддержка граждан, проживающих на территории Смоленской области»;

– постановление Администрации Смоленской области от 26.03.2014 № 213 «Об утверждении Порядка организации работы по улучшению жилищных условий молодых семей».

### **3.10. Ежемесячная денежная выплата на оплату коммунальных услуг отдельным категориям работников в сфере физической культуры и спорта**

• **Кому назначается:**

– тренерам-преподавателям;

– тренерам-преподавателям по адаптивной физической культуре;

– инструкторам по адаптивной физической культуре;

– инструкторам по спорту;

– инструкторам по физической культуре;

– молодым специалистам в возрасте до 35 лет включительно

• **При условии:**

– наличие гражданства Российской Федерации;

– возраст до 35 лет включительно;

– наличие диплома о профессиональной подготовке;

– впервые устроившимся на работу в Смоленской области в соответствии с полученной квалификацией;

– проживание на территории Смоленской области;

– занимаемая должность является основным местом работы;

– отсутствие предоставления аналогичной меры социальной поддержки;

– отсутствие непогашенной задолженности по оплате коммунальных услуг

• **Размер выплаты:**

– **2 000 рублей**

• **Условия назначения:**

– заявление в Министерство спорта Смоленской области о назначении выплаты

• **Куда обращаться:**

– Министерство спорта Смоленской области

• **Нормативный правовой акт:**

– постановление Правительства Смоленской области от 19.08.2024 № 627 «О ежемесячной денежной выплате на оплату коммунальных услуг отдельным категориям работников в сфере физической культуры и спорта».



### **3.11. Возмещение затрат, связанных с оплатой за посещение ребенком частной дошкольной образовательной организации на территории Смоленской области**

- **Кому назначается:**
  - одному из родителей
- **При условии:**
  - регистрация по месту жительства (месту пребывания) на территории Смоленской области;
  - один из супругов является студентом профессиональной образовательной организации или образовательной организации высшего образования, обучающимся по очной или очно-заочной форме обучения, в возрасте до 26 лет, а другой супруг не достиг возраста 36 лет;
  - отсутствие мест в государственных и муниципальных дошкольных образовательных организациях;
  - размер среднедушевого дохода семьи не должен превышать полуторакратную величину прожиточного минимума на душу населения, установленную в Смоленской области;
  - обязательное наличие доходов от трудовой или иной деятельности в расчетном периоде, за исключением уважительных случаев
- **Размер:**
  - 50% от произведенных фактических расходов, но не более **10 000 рублей** в месяц
- **Сроки назначения:**
  - с месяца обращения сроком на один календарный год
- **Куда обращаться:**
  - Единый портал государственных и муниципальных услуг (функций) <https://www.gosuslugi.ru/665361/1/form>



– Центр реализации государственных гарантий социальной защиты» в пределах территории Смоленской области по своему выбору независимо от места жительства (места пребывания);

– МФЦ в пределах территории Смоленской области по своему выбору независимо от места жительства (места пребывания)

- **Нормативный правовой акт:**

– постановление Правительства Смоленской области от 28.12.2023 №303 «О дополнительной мере социальной поддержки молодых семей, проживающих на территории Смоленской области, в которых хотя бы один из членов семьи является студентом профессиональной образовательной организации или образовательной организации высшего образования, обучающимся по очной или очно-заочной форме обучения, в возрасте до 26 лет».

### **3.12. Психологическая поддержка молодых родителей**

- **Кому назначается:**

– молодым родителям

- **При условии:**

– в послеродовой период

- **Куда обращаться:**

– Центр психологической поддержки семей с детьми в Смоленском областном врачебно-физкультурном диспансере

- **Нормативный правовой акт:**

– приказ министра здравоохранения Смоленской области от 10.09.2024 №824 «Об организации центра психологической поддержки семей с детьми».

### **3.13. Гибкие формы занятости для родителей, имеющих малолетних детей (на условиях неполного рабочего дня, неполной рабочей недели, гибкого графика работы, посменной, домашней работы)**

- **Кому назначается:**

– родителям, имеющим несовершеннолетних детей

- **При условии:**

– обращения за предоставлением государственной услуги содействия гражданам в поиске подходящей работы

- **Размер выплаты:** отсутствует

- **Условия назначения:**

– обращение за предоставлением государственной услуги содействия гражданам в поиске подходящей работы

- **Куда обращаться:**

– заявление вместе с информацией о себе (резюме) в электронном виде с использованием Единой цифровой платформы в сфере занятости и трудовых отношений «Работа в России» (<https://trudvsem.ru/>);

– Единый портал государственных и муниципальных услуг (функций);

– Центр занятости населения

- **Нормативные правовые акты:**

– Федеральный закон от 12.12.2023 №565-ФЗ «О занятости населения в Российской Федерации»;



– Закон Российской Федерации от 19.04.91 № 1032–1 «О занятости населения в Российской Федерации»;

– постановление Правительства Российской Федерации от 02.11.2021 № 1909 «О регистрации граждан в целях поиска подходящей работы, регистрации безработных граждан, требованиях к подбору подходящей работы, внесении изменения в постановление Правительства Российской Федерации от 08.04.2020 № 460, а также о признании утратившими силу некоторых актов и отдельных положений некоторых актов Правительства Российской Федерации».

**3.14. Предоставление женщинам, имеющим малолетних детей (в возрасте до 7 лет включительно), комплекса государственных услуг в сфере занятости населения с целью обеспечения их трудоустройства и социальной адаптации на рынке труда**

• **Кому назначается:**

– женщинам, имеющим малолетних детей (в возрасте до 7 лет включительно)

• **При условии:**

– обращения женщины за предоставлением государственной услуги содействия гражданам в поиске подходящей работы

• **Условия назначения:**

– обращение женщины за предоставлением государственной услуги содействия гражданам в поиске подходящей работы

- **Куда обращаться:**

- заявление вместе с информацией о себе (резюме) в электронном виде с использованием Единой цифровой платформы в сфере занятости и трудовых отношений «Работа в России» (<https://trudvsem.ru/>);

- Единый портал государственных и муниципальных услуг (функций);

- Центр занятости населения

- **Нормативные правовые акты:**

- Федеральный закон от 12.12.2023 № 565-ФЗ «О занятости населения в Российской Федерации»;

- Закон Российской Федерации от 19.04.91 № 1032–1 «О занятости населения в Российской Федерации»;

- постановление Правительства Российской Федерации от 02.11.2021 № 1909 «О регистрации граждан в целях поиска подходящей работы, регистрации безработных граждан, требованиях к подбору подходящей работы, внесении изменения в постановление Правительства Российской Федерации от 08.04.2020 № 460, а также о признании утратившими силу некоторых актов и отдельных положений некоторых актов Правительства Российской Федерации».

### **3.15. Организация трудоустройства незанятых женщин, имеющих детей в возрасте до 3 лет**

- **Кому назначается:**

- незанятым женщинам, имеющим детей в возрасте до 3 лет;

- работодателям, трудоустроившим незанятых женщин, имеющих детей в возрасте до 3 лет, предоставляется субсидия

- **При условии:**

- обращения женщины, имеющей детей в возрасте до 3 лет, в Центры занятости населения за предоставлением государственной услуги по содействию гражданам в поиске подходящей работы

- **Размер выплаты:**

Работодателям осуществляется возмещение затрат, понесённых в связи с организацией трудоустройства женщин, на следующих условиях: – при временном трудоустройстве – в течение не более двух месяцев в суммарном исчислении в течение одного календарного года;

– при постоянном трудоустройстве – в течение первых шести месяцев со дня, когда женщина приступила к работе.

Возмещение затрат работодателя распространяется на:

- оплату труда трудоустроенной женщины в месяц (базовая сумма, равная величине минимального размера оплаты труда, установленного статьей 1 Федерального закона «О минимальном размере оплаты труда», увеличенная на страховые взносы);

- выплату женщине денежной компенсации за неиспользованный отпуск, увеличенный на страховые взносы, пособия по временной нетрудоспособности за первые 3 дня временной нетрудоспособности за счет средств работодателя в соответствии с федеральным законодательством

- **Условия назначения:**

- незанятые женщины, имеющие детей в возрасте до 3 лет, не относящиеся к категории занятых граждан в соответствии со статьей 3 Федерального закона от



12.12.2023 № 565-ФЗ «О занятости населения в Российской Федерации», обратившиеся в Центры занятости населения в целях поиска подходящей работы с использованием Единой цифровой платформы в сфере занятости и трудовых отношений «Работа в России».

Работодателям, трудоустроившим незанятых женщин, имеющих детей в возрасте до 3 лет, предоставляется субсидия

• **Куда обращаться:**

– заявление вместе с информацией о себе (резюме) в электронном виде с использованием Единой цифровой платформы в сфере занятости и трудовых отношений «Работа в России» (<https://trudvsem.ru/>);

– Единый портал государственных и муниципальных услуг (функций);

– Центр занятости населения

• **Нормативные правовые акты:**

– Федеральный закон от 12.12.2023 № 565-ФЗ «О занятости населения в Российской Федерации»;

– Закон Российской Федерации от 19.04.91 № 1032-1 «О занятости населения в Российской Федерации»;

– приказ министра труда и занятости населения Смоленской области от 15.10.2024 № 1340Д «Об утверждении Порядка предоставления субсидий в рамках реализации областной государственной программы «Содействие занятости населения Смоленской области» юридическим лицам (за исключением государственных (муниципальных) учреждений) – работодателям и индивидуальным предпринимателям – работодателям, осуществляющим деятельность на территории Смоленской области, на возмещение затрат работодателей в целях организации трудоустройства незанятых женщин, имеющих детей в возрасте до 3 лет».

### **3.16. Организация стажировки выпускников образовательных организаций в целях приобретения ими опыта работы**

- **Кому назначается:**

- выпускникам образовательной организации в возрасте до 30 лет, окончившим профессиональную образовательную организацию или образовательную организацию высшего образования по очной, очно – заочной или заочной форме обучения;

- работодателям, трудоустроившим выпускников, предоставляется субсидия

- **При условии:**

- обращения выпускников в Центры занятости населения за предоставлением государственной услуги по содействию гражданам в поиске подходящей работы

- **Условия назначения:**

- обращение выпускников в Центры занятости населения в целях поиска подходящей работы в течение года с даты:

- окончания образовательной организации и не работавших после ее окончания;

- увольнения с военной службы по призыву или замещаемой ее альтернативной гражданской службы и не приступивших к трудовой деятельности (призванных после окончания образовательной организации для прохождения военной службы в Вооруженные Силы Российской Федерации, другие войска и воинские формирования или направленных на альтернативную гражданскую службу)

- **Куда обращаться:**

- заявление вместе с информацией о себе (резюме) в электронном виде с использованием Единой цифровой платформы в сфере занятости и трудовых отношений «Работа в России» (<https://trudvsem.ru/>);

- Единый портал государственных и муниципальных услуг (функций);

- Центр занятости населения

- **Нормативный правовой акт:**

- постановление Администрации Смоленской области от 21.02.2020 № 59 «Об утверждении Порядка предоставления субсидий из областного бюджета в рамках реализации областной государственной программы «Содействие занятости населения Смоленской области» юридическим лицам (за исключением государственных (муниципальных) учреждений) – работодателям и индивидуальным предпринимателям – работодателям, зарегистрированным на территории Смоленской области, в целях полного или частичного возмещения затрат работодателя, понесенных на организацию стажировки выпускников образовательных организаций в целях приобретения ими опыта работы».

### **3.17. Снижение не менее чем на 30% стоимости образовательных услуг студентам областных государственных профессиональных образовательных организаций и образовательных организаций высшего образования, обучающимся по очной, очно-заочной формам обучения и имеющим детей до 3 лет (при условии обучения по договору об оказании платных образовательных услуг)**

- **Кому назначается:**

- обучающимся государственных профессиональных образовательных организаций и образовательных организаций высшего образования



• **При условии:**

- проживание на территории Смоленской области (регистрация по месту пребывания);
- обучение в профессиональной образовательной организации или образовательной организации высшего образования, расположенных на территории Смоленской области, по очной или очно-заочной формам обучения;

- наличие детей до 3 лет;

- обучение по договору об оказании платных образовательных услуг

• **Условия назначения:**

- по заявлению обучающегося

• **Куда обращаться:**

- в областную государственную профессиональную образовательную организацию или в образовательную организацию высшего образования по месту обучения

• **Нормативный правовой акт:**

- локальные нормативные акты профессиональной образовательной организации, образовательной организации высшего образования.

**3.18. Предоставление студентам с детьми мест в «семейных блоках» или отдельных комнат для проживания в общежитиях профессиональных образовательных организаций и образовательных организаций высшего образования, в том числе родителям-студентам из разных образовательных организаций**

• **Кому назначается:**

- обучающимся профессиональных образовательных организаций и образовательных организаций высшего образования

- **При условии:**
  - проживание на территории Смоленской области (регистрация по месту пребывания);
  - обучение в профессиональной образовательной организации или образовательной организации высшего образования, расположенных на территории Смоленской области;
  - наличие детей
- **Условия назначения:**
  - по заявлению обучающегося
- **Куда обращаться:**
  - в профессиональную образовательную организацию или в образовательную организацию высшего образования по месту обучения
- **Нормативный правовой акт:**
  - локальные нормативные акты профессиональной образовательной организации, образовательной организации высшего образования.

### 3.19. Психологическая поддержка через Детский телефон доверия Смоленской области

- **Кому назначается:**

- детям и подросткам
- родителям
- молодым семьям

- **При условии:**

- кризисные состояния

- **Куда обращаться:**

Детский телефон доверия работает на базе трёх организаций:

- СОГБУ СРЦН «Феникс»
- СОГБУ СРЦН «Гармония»
- СОГБУ «Центр психолого-медико-социального сопровождения семей с детьми»

- **Контактные номера:**

- короткий номер: 124
- федеральный номер: 8–800–2000–122
- дополнительные номера центров

Онлайн-каналы связи:

- Телеграм-канал:
- Группа ВКонтакте:

- **Особенности оказания помощи:**

- анонимность
- бесплатность
- круглосуточный режим работы
- квалифицированная психологическая поддержка
- консультации специалистов с педагогическим и психологическим образованием

- **Основные направления помощи:**

- взаимоотношения с родителями
- конфликты со сверстниками
- чувство одиночества



- эмоциональные переживания
- детско-родительские отношения

• **Нормативная база:**

функционирует в рамках соглашения с Фондом поддержки детей, находящихся в трудной жизненной ситуации



**ТЕЛЕФОН  
ДОВЕРИЯ**  
**8 800 2000 122**  
ДЛЯ ДЕТЕЙ, ПОДРОСТКОВ И ИХ РОДИТЕЛЕЙ

С МОБИЛЬНЫХ ТЕЛЕФОНОВ  
КОРОТКИЙ НОМЕР **124**

**ТЕЛЕФОН ДОВЕРИЯ ДЛЯ ПОДРОСТКОВ**

АНОНИМНО | БЕСПЛАТНО

## 4. ВЫ – МНОГОДЕТНАЯ СЕМЬЯ

### 4.1. Выдача удостоверения многодетной семье

- **Кому назначается:**
  - многодетной семье
- **Условия назначения:**
  - подача заявления и документов в соответствии с постановлением, указанным далее
- **Куда обращаться:**
  - Центр реализации государственных гарантий социальной защиты в пределах территории Смоленской области по своему выбору независимо от места жительства (места пребывания);
  - МФЦ в пределах территории Смоленской области по своему выбору независимо от места жительства (места пребывания)
- **Нормативные правовые акты:**
  - областной закон от 01.12.2004 № 84-з «О мерах социальной поддержки многодетных семей на территории Смоленской области»;
  - постановление Правительства Смоленской области от 18.09.2024 № 716 «Об утверждении Порядка выдачи удостоверения многодетной семьи и его замены, а также учета и хранения бланков удостоверений многодетной семьи».

### 4.2 Социальная поддержка семей, имеющих детей, в части погашения обязательств по ипотечным жилищным кредитам (займам)

- **Кому назначается:**
  - семьи, проживающие на территории Смоленской области, – мать или отец, у которых в период с 1 января 2025 года по 31 декабря 2027 года родились третий ребенок или последующие дети
- **При условии:**
  - 1) регистрация рождения третьего ребенка или последующих детей произведена в органах записи актов гражданского состояния:
    - на территории Смоленской области;
    - на территории иного субъекта Российской Федерации при направлении матери медицинскими организациями на родоразрешение по медицинским показаниям в медицинскую организацию, расположенную в ином субъекте Российской Федерации;
    - на территории иного субъекта Российской Федерации при условии проживания на территории Смоленской области родителя и ребенка, в связи с рождением которого возникло право на дополнительную меру социальной поддержки, на дату обращения за дополнительной мерой социальной поддержки;
  - 2) гражданин является заемщиком по ипотечному жилищному кредиту (займу) в соответствии с кредитным договором (договором займа), заключенному до 01.07.2028, на цели, предусмотренные Федеральным законом от 03.07.2019 № 157-ФЗ «О мерах государственной поддержки семей, имеющих детей, в части погашения обязательств



по ипотечным жилищным кредитам (займам) и о внесении изменений в статью 13.2 Федерального закона «Об актах гражданского состояния» (далее – Федеральный закон), и им реализовано право на меры государственной поддержки семей, имеющих детей, в соответствии с Федеральным законом;

3) объект недвижимости, приобретение либо строительство которого осуществлено за счет кредитных (заемных) средств, предоставленных по кредитному договору (договору займа), расположен на территории Смоленской области, за исключением городского округа Смоленск.

Дополнительную региональную выплату семья может получить при условии, если ранее она получила федеральную меру – 450,00 тыс. рублей

• **Размер выплаты:**

– не более 500,00 тыс. рублей

Региональная выплата может быть направлена как на погашение основного долга по кредиту, так и на погашение процентов, если основной долг по кредиту меньше 500,00 тыс. рублей

• **Куда обращаться:**

– справочно-информационный интернет-портал «Госуслуги» по ссылке: <https://www.gosuslugi.ru/600450/1/form>

– кредитную организацию региона, с которой заключен действующий кредитный договор (договор займа);

Оператором по реализации меры социальной поддержки является ПАО «ДОМ.РФ». По вопросам реализации мер можно обращаться в адрес Консультационного центра ПАО «ДОМ.РФ» по телефону горячей линии 8–800–755–55–55. Узнать статус рассмотрения обращения можно самостоятельно на портале Консультационного центра ПАО «ДОМ.РФ» (<https://спроси.дом.рф/services/check-status-450/>)

• **Нормативные правовые акты:**

– Федеральный закон от 03.07.2019 № 157-ФЗ «О мерах государственной поддержки семей, имеющих детей, в части погашения обязательств по ипотечным жилищным

кредитам (займам) и о внесении изменений в статью 132 Федерального закона «Об актах гражданского состояния»;

– областной закон от 27.02.2025 № 26-з «О мере социальной поддержки семей, имеющих детей, в части погашения обязательств по ипотечным жилищным кредитам (займам) на территории Смоленской области» (на 2025 год);

– областной закон от 24.09.2025 № 103-з «О мере социальной поддержки семей, имеющих детей, в части погашения обязательств по ипотечным жилищным кредитам (займам) на территории Смоленской области» (на 2026 год);

– областной закон от 24.09.2025 № 104-з «О мере социальной поддержки семей, имеющих детей, в части погашения обязательств по ипотечным жилищным кредитам (займам) на территории Смоленской области» (на 2027 год)



#### **4.3. Региональный материнский (семейный) капитал на территории Смоленской области (с 01.01.2022)**

- **Кому назначается:**

- женщине, родившей (усыновившей) третьего ребенка в период с 1 января 2022 года по 31 декабря 2022 года;

- женщине, родившей (усыновившей) четвертого ребенка или последующих детей в период с 1 января 2022 года по 31 декабря 2022 года;

- женщине, родившей (усыновившей) третьего ребенка начиная с 1 января 2023 года;

- женщине, родившей (усыновившей) четвертого ребенка или последующих детей начиная с 1 января 2023 года;

- мужчине, являющемуся единственным усыновителем третьего, четвертого ребенка или последующих детей, в период с 1 января 2022 года по 31 декабря 2022 года;

- мужчине, являющемуся единственным усыновителем третьего с 1 января 2023 года;

- мужчине, являющемуся единственным усыновителем четвертого ребенка или последующих детей с 1 января 2023 года

- **При условии:**

- рождения (усыновления) ребенка начиная с 01.01.2022 по 31.12.2027 включительно;

- наличия гражданства Российской Федерации у женщины на момент рождения ребенка;

- приобретения ребенком при рождении гражданства Российской Федерации;

- проживания женщины на территории Смоленской области не менее одного года на момент рождения ребенка

- **Размер областного материнского (семейного) капитала:**

- **163 300** рублей при рождении (усыновлении) в период с 01.01.2022 по 31.12.2022 третьего или последующего ребенка;

- **163 300** рублей при рождении (усыновлении) в период с 01.01.2023 по 31.12.2027 третьего ребенка;

- **100 000** рублей при рождении (усыновлении) в период с 01.01.2023 по 31.12.2027 четвертого или последующего ребенка



- **Условия выплаты средств областного материнского (семейного) капитала:**

- наличие сертификата на областной материнский (семейный) капитал;
- достижение одного года ребенком и предоставление документов на приобретение автотранспортного средства или газификацию домовладения;
- достижение одного года ребенком (в случае его рождения (усыновления) с 1 января 2026 года) и предоставление документов на улучшение жилищных условий семьи, или на получение образования ребенком (детьми), или на приобретение автотранспортного средства или газификацию домовладения;
- достижение 3 лет ребенком и предоставление документов на улучшение жилищных условий семьи, либо на получение образования ребенком (детьми)

- **Куда обращаться:**

- Центр реализации государственных гарантий социальной защиты в пределах территории Смоленской области по своему выбору независимо от места жительства (места пребывания);
- МФЦ в пределах территории Смоленской области по своему выбору независимо от места жительства (места пребывания);
- Единый портал государственных и муниципальных услуг (функций): <https://gosuslugi.ru/600234/1>



- **Нормативные правовые акты:**

- областной закон от 17.12.2021 № 158-з «О дополнительных мерах поддержки семей, имеющих трех и более детей, на территории Смоленской области»;
- постановление Администрации Смоленской области от 22.03.2022 № 151 «О порядке выдачи сертификата на областной материнский (семейный) капитал»;
- постановление Администрации Смоленской области от 29.12.2022 № 1081 «Об утверждении Правил подачи заявления о распоряжении средствами областного материнского (семейного) капитала»;

– постановление Администрации Смоленской области от 29.12.2022 № 1078 «О порядке направления средств (части средств) областного материнского (семейного) капитала на улучшение жилищных условий, на получение образования ребенком (детьми), на приобретение автотранспортного средства, на газификацию домовладения (объекта индивидуального жилищного строительства, жилого дома блокированной застройки)».

#### 4.4. Ежемесячная денежная выплата многодетным семьям

- **Кому назначается:**

- родителю (усыновителю, опекуну, попечителю, приемному родителю), имеющему 3 и более детей

- **При условии:**

- совместное проживание с тремя и более детьми в возрасте до 18 лет и (или) детьми в возрасте до 23 лет, обучающимися в образовательных организациях по очной форме обучения или проходящими военную службу по призыву;
- наличие гражданства Российской Федерации;
- проживание на территории Смоленской области.

Если гражданин одновременно имеет право на ежемесячную денежную выплату по нескольким основаниям, ему предоставляется одна ежемесячная денежная выплата по его выбору

- **Размер выплаты:**

- на каждого родителя (усыновителя) – **589,32 рубля**;
- на каждого ребенка в возрасте до 6 лет – **271,47 рубля**;
- на каждого ребенка в возрасте от 6 до 18 лет (до 23 лет – обучающимся в образовательных организациях по очной форме обучения или проходящим военную службу по призыву) – **847,20 рубля**

- **Срок назначения:**

- с 1-го числа месяца, следующего за месяцем обращения за выплатой

- **Куда обращаться:**

- Единый портал государственных и муниципальных услуг (функций) <https://www.gosuslugi.ru/624044/1/form>
- Центр реализации государственных гарантий социальной защиты в пределах территории Смоленской области по своему выбору независимо от места жительства (места пребывания);
- МФЦ в пределах территории Смоленской области по своему выбору независимо от места жительства (места пребывания)

- **Нормативный правовой акт:**

- областной закон от 01.12.2004 № 84-з «О мерах социальной поддержки многодетных семей на территории Смоленской области»
- постановление Правительства Смоленской области от 30.08.2024 № 681 «Об утверждении Порядка предоставления многодетным семьям меры социальной поддержки в виде ежемесячной денежной выплаты»





#### 4.5. Предоставление единовременной выплаты при рождении третьего ребенка или последующих детей в молодой семье

- **Кому назначается:**
  - одному из родителей (единственному родителю)
- **При условии:**
  - регистрация по месту жительства на территории Смоленской области или по месту пребывания на территории Смоленской области не менее 9 месяцев;
  - оба родителя в возрасте до 35 лет включительно, имеют гражданство Российской Федерации, состоят в заключенном в установленном законодательством Российской Федерации порядке браке, либо лицо в возрасте до 35 лет включительно, имеющее гражданство Российской Федерации, является единственным родителем ребенка (детей);
  - Под единственным родителем понимается родитель ребенка в случае, если в записи акта о рождении ребенка отсутствуют сведения о втором родителе ребенка, сведения об отце в запись акта о рождении ребенка внесены по заявлению матери ребенка, второй родитель ребенка умер, либо признан безвестно отсутствующим, либо объявлен умершим;
  - рождение ребенка (детей) начиная с 1 января 2026 года по 31 декабря 2028 года;
  - регистрация рождения ребенка (детей) произведена в органах записи актов гражданского состояния:
    - 1) на территории Смоленской области;
    - 2) на территории иного субъекта Российской Федерации при направлении матери медицинскими организациями на родоразрешение по медицинским показаниям в медицинскую организацию, расположенную в ином субъекте Российской Федерации;

3) на территории иного субъекта Российской Федерации при условии постоянного проживания на территории Смоленской области одного из родителей (единственного родителя) ребенка, в связи с рождением которого возникло право на единовременную выплату, на дату обращения за единовременной выплатой

- **Размер:**

- 300 000 рублей на каждого третьего ребенка и последующих детей

- **Сроки назначения:**

- единовременная выплата назначается при обращении за ней не позднее шести месяцев со дня рождения третьего ребенка или последующих детей

- **Куда обращаться:**

- «Центр реализации государственных гарантий социальной защиты» в пределах территории Смоленской области по своему выбору независимо от места жительства (места пребывания);

- МФЦ в пределах территории Смоленской области по своему выбору независимо от места жительства (места пребывания)

- **Нормативный правовой акт:**

- постановление Правительства Смоленской области от 16.03.2026 № 136 «Об утверждении Порядка предоставления единовременной выплаты при рождении третьего или последующих детей в молодой семье»

#### **4.6. Предоставление земельных участков гражданам, имеющим 3 и более детей, в собственность бесплатно для индивидуального жилищного строительства на территории Смоленской области**

- **Кому предоставляется:**

- гражданам, имеющим 3 и более детей

- **При условии:**

- осуществляется в случае, если граждане имеют 3 и более детей в возрасте до 18 лет и (или) детей старше 18 лет, ставших инвалидами до достижения ими возраста 18 лет, и (или) детей в возрасте до 23 лет, обучающихся в организациях, осуществляющих образовательную деятельность, по очной форме обучения или проходящих военную службу по призыву, и ранее им не предоставлялись земельные участки в собственность бесплатно или денежная компенсация по основаниям, предусмотренным федеральным и (или) областным законодательством

- **Условия предоставления:**

- представление в письменной форме заявления о постановке на учет в качестве лица, имеющего право на предоставление земельного участка в собственность бесплатно для индивидуального жилищного строительства

- **Куда обращаться:**

- в уполномоченный исполнительный орган Смоленской области;

- в орган местного самоуправления, определенный в соответствии с уставом соответствующего муниципального образования Смоленской области

- **Нормативный правовой акт:**

- областной закон от 28.09.2012 № 67-з «О предоставлении земельных участков гражданам, имеющим 3 и более детей, в собственность бесплатно для индивидуального жилищного строительства на территории Смоленской области».



#### **4.7. Единовременная денежная компенсации взамен предоставления земельного участка в собственность бесплатно**

- **Кому назначается:**

- гражданам, имеющим 3 и более детей

- **При условии:**

- проживание на территории Смоленской области;
- нахождение на учете в качестве лиц, имеющих право на предоставление земельных участков в собственность бесплатно;
- отказ от предоставления земельного участка.

Земельные участки и жилые помещения, на приобретение которых направляются средства денежной компенсации, должны быть расположены на территории Смоленской области

- **Размер денежной компенсации:**

- в размере цены договора либо фактически понесенных расходов, но не более **200 000 рублей**

- **Срок предоставления:**

- единовременно в течение 30 рабочих дней с момента подачи заявления

- **Куда обращаться**

- Центр реализации государственных гарантий социальной защиты в пределах территории Смоленской области по своему выбору независимо от места жительства (места пребывания);

- МФЦ в пределах территории Смоленской области по своему выбору независимо от места жительства (места пребывания)

- **Нормативный правовой акт:**

- областной закон от 28.09.2012 № 67-з «О предоставлении земельных участков гражданам, имеющим 3 и более детей, в собственность бесплатно для индивидуального жилищного строительства на территории Смоленской области».

#### 4.8. Меры социальной поддержки в виде субсидий на догазификацию домовладений

- **Кому назначаются:**

- одному из членов многодетной семьи

- **При условии:**

- земельный участок, а также расположенный на нем объект индивидуального жилищного строительства (дом блокированной застройки) принадлежат заявителю на праве собственности;

- заявитель должен быть зарегистрирован по месту жительства (месту пребывания) в газифицируемом домовладении (в целях получения дополнительной меры социальной поддержки);

- **Размер выплаты:**

- не более **140 000 рублей** на одно домовладение однократно

- **Куда обращаться:**

- Центр реализации государственных гарантий социальной защиты в пределах территории Смоленской области по своему выбору независимо от места жительства (места пребывания);

- МФЦ в пределах территории Смоленской области по своему выбору независимо от места жительства (места пребывания);

- через федеральную государственную информационную систему «Единый портал государственных и муниципальных услуг (функций)» по ссылкам: <https://www.gosuslugi.ru/668281/1/form> (субсидия на догазификацию); <https://www.gosuslugi.ru/662661/1/form> (дополнительная мера социальной поддержки по догазификации)

- **Нормативные правовые акты:**

- постановление Правительства Смоленской области от 02.04.2024 № 217 «Об утверждении Порядка предоставления в 2024 и 2025 годах субсидий льготным категориям граждан на покупку и установку газоиспользующего оборудования, проведение работ внутри границ их земельных участков в рамках реализации мероприятий по осуществлению подключения (технологического присоединения) газоиспользующего оборудования и объектов капитального строительства к газораспределительным сетям при догазификации»;

- постановление Администрации Смоленской области от 25.05.2023 № 264 «О дополнительной мере социальной поддержки отдельных категорий граждан в рамках реализации мероприятий по осуществлению подключения (технологического присоединения) газоиспользующего оборудования и объектов капитального строительства к газораспределительным сетям при догазификации»).



#### 4.9. Компенсация расходов на оплату жилищно-коммунальных услуг

- **Кому назначается:**

- одному из членов многодетной семьи

- **При условии:**

- наличие льготного статуса «многодетная семья»;

- среднедушевой доход на дату обращения за назначением и выплатой компенсации расходов не превышает полуторакратную величину прожиточного минимума на душу населения, установленную в Смоленской области;



– регистрация по месту жительства (месту пребывания) на территории Смоленской области;

– отсутствие подтвержденной вступившим в законную силу судебным актом непогашенной задолженности по оплате ЖКУ, которая образовалась за период не более чем три последних года

• **Размер выплаты:**

– не более 30% от оплаты жилого помещения (в пределах социальной нормы площади жилья) и коммунальных услуг (в пределах нормативов потребления)

• **Куда обращаться:**

– Центр реализации государственных гарантий социальной защиты» в пределах территории Смоленской области по своему выбору независимо от места жительства (места пребывания);

– МФЦ в пределах территории Смоленской области по своему вы от места жительства (места пребывания);

– через федеральную государственную информационную систему государственных и муниципальных услуг (функций)» по ссылке: [ru/645671/1/form](https://ru/645671/1/form)



• **Нормативные правовые акты:**

– областной закон от 01.12.2004 № 84-з «О мерах социальной поддержки многодетных семей на территории Смоленской области»;

– областной закон от 30.05.2024 № 85-з «О порядке и условиях предоставления многодетным семьям меры социальной поддержки в виде компенсации расходов на оплату жилых помещений и коммунальных услуг на территории Смоленской области».

#### 4.10. Обеспечение бесплатными одноразовым горячим питанием учащихся 5–11-х классов общеобразовательных организаций из многодетных семей

- **Кому назначается:**
  - родителю (усыновителю, опекуну, попечителю, приемному родителю), имеющему 3 и более детей
- **При условии:**
  - размер среднедушевого дохода семьи не должен превышать величину прожиточного минимума на душу населения, установленную в Смоленской области;
  - обязательное наличие доходов от трудовой или иной деятельности в расчетном периоде, за исключением уважительных случаев
- **Размер выплаты:**
  - не более **70 рублей** в день
- **Срок предоставления:**
  - один раз в день в течение учебного года
- **Куда обращаться:**
  - Единый портал государственных и муниципальных услуг (функций) <https://www.gosuslugi.ru/662432/1/form>
  - Центр реализации государственных гарантий социальной защиты в пределах территории Смоленской области по своему выбору независимо от места жительства (места пребывания);
  - МФЦ в пределах территории Смоленской области по своему выбору независимо от места жительства (места пребывания)
- **Нормативный правовой акт:**
  - постановление Правительства Смоленской области от 29.08.2024 № 679 «Об утверждении Положения о порядке и условиях предоставления меры социальной поддержки обучающихся 5–11-х классов общеобразовательных организаций из многодетных семей в виде обеспечения бесплатными горячими завтраками».



#### 4.11. Денежная выплата на приобретение школьной и спортивной формы

- **Кому назначается:**
  - одному из родителей или усыновителей, или опекунов, или попечителей
- **При условии:**
  - 1) для многодетных семей, имеющих трех или четырех детей:
    - размер среднедушевого дохода семьи не должен превышать полуторакратную величину прожиточного минимума на душу населения, установленную в Смоленской области;
    - обязательное наличие доходов от трудовой или иной деятельности в расчетном периоде, за исключением уважительных случаев;
    - посещение ребенком (детьми) общеобразовательной организации на территории Смоленской области;
  - 2) для многодетных семей, имеющих пятерых и более детей:
    - посещение ребенком (детьми) общеобразовательной организации на территории Смоленской области



- **Размер:**  
- **5 000 рублей** на каждого обучающегося ребенка

- **Срок предоставления:**  
– однократно в течение учебного года

- **Куда обращаться:**  
– Единый портал государственных и муниципальных услуг (функ-



ций) <https://www.gosuslugi.ru/600135/1/>

– Центр реализации государственных гарантий социальной защиты в пределах территории Смоленской области по своему выбору независимо от места жительства (места пребывания);

– МФЦ в пределах территории Смоленской области по своему выбору независимо от места жительства (места пребывания)

**Нормативный правовой акт:**

– постановление Правительства Смоленской области от 05.08.2024 № 598 «Об утверждении Положения о размере, порядке и условиях предоставления меры социальной поддержки многодетных семей в виде денежной выплаты на приобретение одежды для посещения учебных занятий, а также спортивной формы для обучающихся общеобразовательных организаций, осуществляющих образовательную деятельность на территории Смоленской области».

#### **4.12. Мера социальной поддержки обучающимся общеобразовательных организаций из многодетных семей в виде бесплатного проезда автомобильным транспортом (за исключением такси) в городском и пригородном сообщении, городским наземным электрическим транспортом**

- **Кому назначается:**

- обучающимся общеобразовательных организаций из многодетных семей;
- обратиться может один из родителей (усыновитель, опекун, попечитель, приемный родитель)

- **При условии:**

- наличие гражданства Российской Федерации;
- проживание на территории Смоленской области;
- обучение в 1–11-х классах общеобразовательных организаций;
- наличие у получателя действующей платежной карты национальной платежной системы «Мир»

- **Куда обращаться:**

- Центр реализации государственных гарантий социальной защиты в пределах территории Смоленской области по своему выбору независимо от места жительства (места пребывания);
- МФЦ в пределах территории Смоленской области по своему выбору независимо от места жительства (места пребывания);
- Единый портал государственных и муниципальных услуг (функций) <https://www.gosuslugi.ru/662791/1/form>



- **Нормативный правовой акт:**

- постановление Правительства Смоленской области от 09.08.2024 № 620 «Об утверждении Порядка предоставления обучающимся общеобразовательных организаций из многодетных семей бесплатного проезда автомобильным транспортом (за исключением такси) в городском и пригородном сообщении, городским наземным электрическим транспортом».

#### **4.13. Обеспечение лекарственными препаратами по назначению врача**

- **Кому назначается:**

- детям от 0 до 6 лет из многодетных семей

- **При условии:**

- назначение врача

- **Условия назначения:**

- обращение в детскую поликлинику по месту жительства;
- предъявление «Удостоверения многодетной семьи» или QR в разделе «Семья и дети» личного кабинета гражданина на Едином портале государственных и муниципальных услуг (функций) и в мобильном приложении «Госуслуги»

- **Куда обращаться:**

- в детскую поликлинику по месту жительства

- **Нормативный правовой акт:**

- постановление Администрации Смоленской области от 15.02.2005 № 36 «Об обеспечении отдельных групп населения Смоленской области лекарственными

препаратами, медицинскими изделиями и специализированными продуктами лечебного питания, отпускаемыми по рецептам врачей бесплатно или с пятидесятипроцентной скидкой».

#### **4.14. Дополнительная мера социальной поддержки в виде предоставления бесплатного посещения многодетными семьями государственных и муниципальных учреждений культуры, досуга и спорта в определенное указанными учреждениями время в случаях, не требующих дополнительных финансовых затрат**

- **Кому назначается:**

- семье, в которой родились и (или) воспитываются трое и более детей (в том числе усыновленные, а также пасынки и падчерицы) до достижения младшим из них возраста 16 лет, а обучающимся в образовательной организации, реализующей основные общеобразовательные программы – 18 лет

- **При условии:**

- предъявление «Удостоверения многодетной семьи» или QR в разделе «Семья и дети» личного кабинета гражданина на Едином портале государственных и муниципальных услуг (функций) и в мобильном приложении «Госуслуги»;

- **Куда обращаться:**

- учреждения культуры

- **Нормативный правовой акт:**

- локальные правовые акты муниципальных и государственных учреждений культуры, устанавливающие порядок предоставления членам многодетных семей права бесплатного посещения музеев. Дополнительно локальными правовыми актами музеев закреплено право многодетных родителей на бессрочное (пожизненное) посещения музеев (при предъявлении документов, удостоверяющих статус многодетных родителей).

#### **4.15. Оказание государственной социальной помощи на основании социального контракта**

- **Кому назначается:**

- малоимущим одиноко проживающим гражданам, малоимущим семьям

- **При условии:**

- наличия гражданства Российской Федерации;
- проживания на территории Смоленской области;
- доход гражданина (семьи) по независящим причинам не превышает величину прожиточного минимума на душу населения, установленного на территории Смоленской области;

- **Куда обращаться:**

- Центр реализации государственных гарантий социальной защиты в пределах территории Смоленской области по своему выбору независимо от места жительства (места пребывания);

- МФЦ в пределах территории Смоленской области по своему выбору независимо от места жительства (места пребывания);

- Единый портал государственных и муниципальных услуг (функций) <https://gosuslugi.ru/600238/1>

- **Нормативный правовой акт:**
  - постановление Правительства Смоленской области от 27.12.2023 № 287 «Об утверждении Положения о размерах, условиях и порядке назначения и выплаты государственной социальной помощи на основании социального контракта».



#### **4.16. Награждение почетным знаком «Материнская слава» имени Анны Тимофеевны Гагариной**

- **Кому назначается:**
  - женщинам, являющимся гражданами Российской Федерации, постоянно проживающим на территории Смоленской области
- **При условии:**
  - начиная с 1 января 2008 года родили (усыновили в установленном законом порядке детей в возрасте до 8 лет) четвертого и (или) последующих детей и воспитывают (воспитали) детей;
    - являлись опекунами (попечителями) и воспитали 3 или более детей-сирот и детей, оставшихся без попечения родителей, до достижения ими возраста 18 лет либо до приобретения ими гражданской дееспособности в полном объеме до достижения совершеннолетия
- **Размер выплаты:**
  - **50 000 рублей**
- **Условия назначения:**
  - 1) по истечении одного года со дня рождения (усыновления) четвертого и (или) последующих детей и при наличии в живых остальных детей, если иное не установлено областным законом;
  - 2) по достижении третьим и (или) последующими детьми-сиротами и детьми, оставшимися без попечения родителей, находящимися под опекой (попечительством), возраста 18 лет либо по приобретении ими гражданской дееспособности в полном объеме до достижения совершеннолетия
- **Куда обращаться:**
  - в органы местного самоуправления муниципальных образований Смоленской области по месту жительства
- **Нормативные правовые акты:**
  - областной закон от 28.05.2008 № 72-з «О почетном знаке Смоленской области «Материнская слава» имени Анны Тимофеевны Гагариной»;
  - Указ Губернатора Смоленской области от 08.05.2009 № 8 «Об утверждении Положения о почетном знаке Смоленской области «Материнская слава» имени Анны Тимофеевны Гагариной».

#### 4.17. Предоставление компенсации стоимости обучения детей из многодетных семей в организациях среднего профессионального образования и высшего образования

- **Кому назначается:**

- входящему в состав многодетной семьи совершеннолетнему ребенку в возрасте до 23 лет;

- одному из родителей (усыновителю, опекуну, попечителю)

- **При условии:**

- регистрации по месту жительства на территории Смоленской области или регистрации по месту пребывания на территории Смоленской области не менее 9 месяцев;

- заключения с образовательной организацией, осуществляющей образовательную деятельность по имеющим государственную аккредитацию образовательным программам среднего профессионального образования или образовательным программам высшего образования, расположенной на территории Смоленской области, договора об оказании платных образовательных услуг по образовательной программе на условиях обучения по очной или очно-заочной форме обучения

- **Размер:**

- 50% фактически оплаченной в соответствии с условиями договора об образовании стоимости обучения

В случае обучения в образовательных организациях двух и более детей, входящих в состав многодетной семьи, компенсация предоставляется на одного из детей.

- **Сроки назначения:**

- периодичность выплаты компенсации устанавливается в соответствии с периодами оплаты обучения, указанными в договоре об образовании (ежегодно, каждый семестр или ежемесячно), после осуществления фактической оплаты обучения, но не позднее даты окончания обучения в образовательной организации;

- компенсация предоставляется за период с 1 января 2026 года по 31 декабря 2028 года

- **Куда обращаться:**

- смоленское областное государственное казенное учреждение «Центр реализации государственных гарантий социальной защиты» в пределах территории Смоленской области по своему выбору независимо от места жительства (места пребывания);

- МФЦ в пределах территории Смоленской области по своему выбору независимо от места жительства (места пребывания)

- **Нормативный правовой акт:**

- постановление Правительства Смоленской области от 01.06.2026 № 303 «Об утверждении Порядка предоставления компенсации стоимости обучения детей из многодетных семей в организациях среднего профессионального образования и высшего образования»

# 5. ОТДЫХ И ОЗДОРОВЛЕНИЕ ДЕТЕЙ, ПРОЖИВАЮЩИХ НА ТЕРРИТОРИИ СМОЛЕНСКОЙ ОБЛАСТИ

## 5.1. Предоставление путевок в организации отдыха детей и их оздоровления детям, проживающим на территории Смоленской области

- **Кому предоставляется:**

- родителям (законным представителям) детей

- **При условии:**

- отнесение ребенка, проживающего на территории Смоленской области, к определенной категории:

- дети школьного возраста до 17 лет включительно, находящиеся в трудной жизненной ситуации (предоставляется бесплатно);

- дети-инвалиды в возрасте от 4 до 17 лет включительно, нуждающиеся в индивидуальном сопровождении (предоставляется бесплатно);

- дети-сироты и дети, оставшиеся без попечения родителей, школьного возраста до 17 лет включительно (предоставляется бесплатно);

- дети-сироты и дети, оставшиеся без попечения родителей, в возрасте от 4 до 17 лет включительно, являющиеся инвалидами, нуждающимися в индивидуальном сопровождении (предоставляется бесплатно)

- **Размер выплаты:**

- санаторные путевки – в санатории, санатории-профилактории, расположенные на территории Российской Федерации, имеющие лицензии на осуществление медицинской деятельности, выданные в порядке, установленном федеральным законодательством (далее – санаторного типа);

- оздоровительные путевки – в организации отдыха детей и их оздоровления сезонного и круглогодичного действия, расположенные на территории Российской Федерации;

- путевки для детей-инвалидов с сопровождением – в организации отдыха детей и их оздоровления санаторного типа

- **Срок назначения:**

Бронирование путевок осуществляется в текущем году:

- в весенний период – с февраля;

- в летний период – с апреля;

- в осенне-зимний период – с сентября

- **Куда обращаться:**

- в отдел отдыха и оздоровления детей Министерства образования и науки Смоленской области

- **Нормативные правовые акты:**

- областной закон от 10.07.2014 № 92-з «Об организации и обеспечении отдыха и оздоровления детей, проживающих на территории Смоленской области»;

- постановление Администрации Смоленской области от 13.04.2018 № 192 «Об утверждении Порядка приобретения, распределения и предоставления путевок в организации отдыха детей и их оздоровления детям, указанным в пунктах 2–4 части 2



статьи 7 областного закона «Об организации и обеспечении отдыха и оздоровления детей, проживающих на территории Смоленской области»;

– постановление Администрации Смоленской области от 15.06.2018 № 377 «Об утверждении Порядка приобретения, распределения и предоставления путевок в организации отдыха детей и их оздоровления, а также оплаты проезда к месту лечения (отдыха) и обратно детям-сиротам и детям, оставшимся без попечения родителей, школьного возраста до 17 лет включительно, детям-сиротам и детям, оставшимся без попечения родителей, в возрасте от 4 до 17 лет включительно, являющимся инвалидами, нуждающимися в индивидуальном сопровождении».

## **5.2. Предоставление путевок в организацию отдыха и оздоровления СОГБУ «СОЦ «Голоевка» детям в возрасте от 3 до 17 лет включительно из многодетных малоимущих семей**

### **• Кому предоставляется:**

- родителям детей;
- законным представителям детей

### **• При условии:**

- возраст детей от 3 до 17 лет включительно из одной многодетной малоимущей семьи;
- предоставляется одному сопровождающему их родителю (усыновителю);
- члены многодетной малоимущей семьи должны проживать на территории Смоленской области

### **• Срок предоставления:**

- Заявление подаётся родителем (законным представителем) детей при открытии бронирования путёвок в СОГБУ «СОЦ «Голоевка». Информация об открытии

бронирования размещается на официальном сайте Министерства образования и науки Смоленской области не позднее чем за 1 календарный день до его начала.

Бронирование путевок осуществляется в текущем году:

- в зимне-весенний период – с января;
- в летний период – с апреля;
- в осенне-зимний период – с августа
- **Куда обращаться:**

– в отдел отдыха и оздоровления детей Министерства образования и науки Смоленской области

- **Нормативный правовой акт:**

– постановление Администрации Смоленской области от 19.04.2018 № 228 «Об утверждении Порядка приобретения, распределения и предоставления путевок в организации отдыха детей и их оздоровления детям в возрасте от 3 до 17 лет включительно из многодетных малоимущих семей».

### **5.3. Предоставление электронного сертификата, дающего право на частичную оплату стоимости путевки детям в возрасте от 7 до 17 лет включительно, проживающим на территории Смоленской области, в организации отдыха детей и их оздоровления, расположенные на территории Смоленской области**

- **Кому предоставляется:**

– родителям (законным представителям)

- **При условии:**

– возраст ребенка от 7 до 17 лет включительно;

– ребенок должен проживать на территории Смоленской области;

– наличие у родителя (законного представителя) ребенка действующей платежной карты национальной платежной системы «Мир»;

– приобрести путевку в организациях отдыха детей и их оздоровления, расположенных на территории Смоленской области, в которых установлено специальное кассовое оборудование (перечень определен постановлением, указанным далее);

– предоставление **в календарном году** родителю (законному представителю) на каждого ребенка только 1 электронного сертификата

- **Размер выплаты:**

**Электронный сертификат** позволяет оплатить родителю (законному представителю) ребенка **1 000 рублей** за сутки пребывания ребенка в лагере. **Срок обращения за электронным сертификатом:**

– на весенний период с 1 марта по 15 марта (срок действия сертификата – с 10 по 31 марта);

– на летний период с 1 апреля по 31 июля (срок действия сертификата – с 10 апреля по 15 августа);

– на осенний период с 15 августа по 30 сентября (срок действия сертификата – с 1 сентября по 25 октября);

– на зимний период с 15 октября по 10 декабря (срок действия сертификата – с 1 ноября по 31 декабря)

- **Куда обращаться:**

– в отдел отдыха и оздоровления детей Министерства образования и науки Смоленской области;



– Единый портал государственных и муниципальных услуг (функций)

- **Нормативный правовой акт:**

– постановление Администрации Смоленской области от 09.10.2023 № 613 «Об утверждении Положения о порядке и условиях предоставления электронного сертификата, дающего право на частичную оплату стоимости путевки детям в возрасте от 7 до 17 лет включительно, проживающим на территории Смоленской области, в организации отдыха детей и их оздоровления, расположенные на территории Смоленской области» (в ред. постановления Правительства Смоленской области от 16.03.2026 № 135).

## 6. ФОРМИРОВАНИЕ СЕМЕЙНЫХ ЦЕННОСТЕЙ У НАСЕЛЕНИЯ

### 6.1. Областной Интернет-фотоконкурс «Семьи счастливые моменты»

- **Кто является участником:**
  - могут принять участие все желающие
- **Условия получения приза:**
  - в случае победы в областном Интернет-фотоконкурсе можно получить ценные призы
- **Условия участия:**
  - заполненная анкета по форме и фоторабота с пояснением. Заявка подается на участие только в одной номинации
- **Куда обращаться:**
  - адреса для приема заявок и составы оргкомитетов публикуются на сайтах соответствующих администраций муниципальных и городских округов Смоленской области и в средствах массовой информации
- **Нормативный правовой акт:**
  - постановление Администрации Смоленской области от 19.04.2016 № 225 «Об утверждении Положения об областном Интернет-фотоконкурсе «Семьи счастливые моменты».

### 6.2. Конкурс «Семья года»

- **Кто является участниками:**
  - семьи, проживающие на территории Смоленской области
- **При условии:**
  - имеющие гражданство Российской Федерации;
  - состоящие в зарегистрированном браке и воспитывающие (или воспитавшие) детей
- **Условия получения приза:**
  - в случае победы в региональном и всероссийском этапе можно получить ценные призы
- **Условия участия:**
  - в номинации «Многодетная семья» принимают участие семьи, которые успешно воспитывают (или воспитавшие) пятерых детей, в том числе приемных;
  - в номинации «Молодая семья» принимают участие молодые семьи (возраст супругов – до 35 лет), воспитывающие одного и более детей, в том числе и приёмных, а также занимающиеся общественно-полезной, трудовой или творческой деятельностью, уделяющие большое внимание занятиям физической культурой и спортом, ведущие здоровый образ жизни;
  - в номинации «Сельская семья» принимают участие семьи, проживающие в сельской местности, внесшие вклад в развитие сельской территории, имеющие достижения в труде, творчестве, спорте, воспитании детей;



– в номинации «Золотая семья» принимают участие семьи, члены которых прожили в зарегистрированном браке не менее 30 лет, являются примером приверженности семейным ценностям, укрепления многопоколенных связей, гражданственности, патриотизма и активного долголетия;

– в номинации «Семья – хранитель традиций» принимают участие семьи – хранители национальных и культурных традиций, исторической памяти, включая семьи, составляющие профессиональные династии

– в номинации «Семья защитника Отечества» принимают участие семьи, один или несколько членов которых являются или являлись участниками боевых действий, в том числе специальной военной операции, успешно интегрировались в общество после завершения участия в военных конфликтах; члены которых активно участвуют в социально-значимых мероприятиях, волонтерских и патриотических движениях.

• **Куда обращаться:**

– администрации муниципальных образований Смоленской области

• **Нормативный правовой акт:**

– приказ министра социального развития Смоленской области от 02.03.2026 № 124 «Об организации и проведении регионального этапа Всероссийского конкурса «Семья года».

### 6.3. Конкурс фотографии для молодых семей «Галерея моей семьи»

- **Кто может участвовать:**
  - молодые семьи, проживающие на территории Смоленской области
- **Условия участия:**
  - семья, в которой один из супругов не достиг возраста 35 лет;
  - необходимо направить организатору (mcpushkinskiy@gmail.com) следующие документы:
    - заявку на участие в конкурсе и конкурсную работу;
    - согласие взрослых на публикацию фотографий с изображением детей
- **Условия получения приза:**
  - победа в конкурсе
- **Куда обращаться:**
  - конкурсная работа направляется в адрес организаторов конкурса;
  - информация о проведении конкурса размещается в социальных сетях молодежного центра «Пушкинский»:  
[https://vk.com/mcpushkinsky\\_sml](https://vk.com/mcpushkinsky_sml)  
[https://t.me/mcpushkinskiy\\_sml](https://t.me/mcpushkinskiy_sml)

### 6.4. Творческие мастер-классы с мамами и детьми «Создаем вместе»

- **Кто может участвовать:**
  - молодые семьи с детьми, проживающие на территории Смоленской области
- **Условия участия:**
  - семья, в которой один из супругов не достиг возраста 35 лет;
  - регистрация на мастер-класс в социальных сетях молодежного центра «Пушкинский»
- **Содержание мастер-класса:**
  - участие в мастер-классах, безвозмездное предоставление необходимых материалов
- **Куда обращаться:**
  - информация о регистрации на мастер-класс размещается в социальных сетях молодежного центра «Пушкинский»:  
[https://vk.com/mcpushkinsky\\_sml](https://vk.com/mcpushkinsky_sml)  
[https://t.me/mcpushkinskiy\\_sml](https://t.me/mcpushkinskiy_sml)

### 6.5. Летний слет семейного сообщества «Движения Первых» «Родные – Любимые»

- **Кто может участвовать:**
  - семьи из субъектов Российской Федерации, в состав которых входят обучающиеся общеобразовательных организаций и профессиональных образовательных организаций в возрасте от 6 до 25 лет и их родители (законные представители)
- **При условии:**
  - регистрация на сайте <https://будьвдвижении.рф>;



– участие в конкурсном отборе

• **Содержание слета:**

– проживание в палаточном городке и питание, культурная программа осуществляются за счет организаторов мероприятия

• **Условия получения приза:**

– набор наибольшего количества баллов по результатам отборочного этапа Летнего слета

• **Куда обращаться:**

– региональное отделение Общероссийского общественно-государственного движения детей и молодежи «Движение Первых»:

<https://vk.com/mypervie67>.

### 6.6. Экологическая акция «ЭКОПЕРВОМАЙ»

• **Кто может участвовать:**

– семьи с детьми, молодые семьи, школьники, студенты, рабочая молодежь

• **Условия участия:**

– принимают участие все желающие

• **Условия получения приза:**

– активное участие в экологической акции

• **Куда обращаться:**

– информация о регистрации размещается в социальных сетях молодежного центра «Пушкинский» [https://vk.com/mcpushkinsky\\_sml](https://vk.com/mcpushkinsky_sml); [https://t.me/mcpushkinskiy\\_sml](https://t.me/mcpushkinskiy_sml).

### 6.7. Цикл мероприятий «Декрет. Перезагрузка» в рамках деятельности Клуба молодых семей

- **Кто может участвовать:**
  - молодые семьи, мамы с детьми
- **Условия участия:**
  - молодые семьи, проживающие на территории Смоленской области
  - для участия в мероприятиях необходимо пройти регистрацию
- **Содержание мероприятия:**
  - бесплатные консультации специалистов для беременных женщин и молодых мам
- **Куда обращаться:**
  - информация о мероприятиях в рамках проекта «Декрет. Перезагрузка» размещается в группе семейного клуба «Йоль» <https://vk.com/clubjulesmolensk>.

### 6.8. Пасхальный фестиваль

- **Кто может участвовать:**
  - дети с особыми образовательными потребностями и их семьи
- **Условия участия:**
  - выполнение творческой работы и направление ее организаторам фестиваля;
  - для участия необходимо зарегистрироваться и направить в адрес организаторов конкурсную работу
- **Куда обращаться:**
  - информация о проведении фестиваля размещается в группе [https://vk.com/easter\\_smolensk](https://vk.com/easter_smolensk).

### 6.9. Голосовой чат «Декрет. Какие возможности для молодых семей есть в Смоленске?»

- **Кто может участвовать:**
  - молодые родители, молодые семьи, которые задумываются о детях, будущие мамы
- **Содержание чата:**
  - возможность общения с приглашенными экспертами
- **Условия участия:**
  - подключение к голосовому чату
- **Куда обращаться:**
  - голосовой чат проходит на базе группы телеграмм-канала молодежного центра «Пушкинский» [https://t.me/mcpushkinsiy\\_sml](https://t.me/mcpushkinsiy_sml).

### 6.10. День молодежи

- **Кто может участвовать:**
  - молодые семьи, семьи с детьми, студенты, школьники, рабочая молодежь
- **Условия участия:**
  - регистрация на сайте <https://youthday.ru/>



- **Содержание фестиваля:**
  - участие в спортивных играх, лекториях, получение сувенирной продукции за активное участие в мероприятиях
- **Куда обращаться:**
  - для участия в фестивале необходимо пройти регистрацию на сайте <https://youthday.ru/>.

## 7. УЧАСТНИКАМ СПЕЦИАЛЬНОЙ ВОЕННОЙ ОПЕРАЦИИ

**7.1. Оказание в первоочередном порядке детям участников специальной военной операции образовательных услуг по дополнительным общеобразовательным программам областными государственными образовательными организациями, муниципальными образовательными организациями, находящимися на территории Смоленской области, а также физкультурно-оздоровительных услуг физкультурно-спортивными организациями, подведомственным исполнительному органу Смоленской области или органам местного самоуправления муниципальных образований Смоленской области**

- **Кому назначается:**

- детям участников специальной военной операции, обучающимся по дополнительным образовательным программам в областных государственных образовательных учреждениях дополнительного образования;

- детям участников специальной военной операции, получающим физкультурно-оздоровительные услуги в физкультурно-спортивных организациях, подведомственных Министерству спорта Смоленской области

- **При условии:**

- один из членов семьи является участником специальной военной операции;
- проживания на территории Смоленской области (регистрация по месту пребывания);
- обучения по дополнительным образовательным программам в областных государственных образовательных учреждениях дополнительного образования;

- получения физкультурно-оздоровительных услуг в физкультурно-спортивных организациях, подведомственных Министерству спорта Смоленской области

- **Условия назначения:**

- по заявлению родителя, опекуна (попечителя) обучающегося (получающего физкультурно-оздоровительные услуги), посредством Единого портала государственных и муниципальных услуг (функций)

- **Куда обращаться:**

- в областное государственное образовательное учреждение дополнительного образования;

- в физкультурно-спортивную организацию, подведомственную Министерству спорта Смоленской области

- в филиал фонда «Защитники Отечества» в Смоленской области по адресу: г. Смоленск, ул. Кловская, д. 13.

Контакты: телефон: 8 (800) 302–24–28, 8 (4812) 22–93–63; электронная почта: rf67@fzo.gov.ru



- **Нормативные правовые акты:**

- Указ Губернатора Смоленской области;

- нормативные правовые акты Министерства спорта Смоленской области;

- локальные нормативные акты государственных образовательных учреждений дополнительного образования и физкультурно-спортивных организаций, подведомственных Министерству спорта Смоленской области.



## **7.2. Освобождение от платы за оказание детям участников специальной военной операции образовательных услуг по дополнительным образовательным программам областными государственными образовательными учреждениями дополнительного образования, а также физкультурно-оздоровительных услуг физкультурно-спортивными организациями, подведомственными Министерству спорта Смоленской области**

- **Кому назначается:**

- детям участников специальной военной операции, обучающимся по дополнительным образовательным программам в областных государственных образовательных учреждениях дополнительного образования;
- детям участников специальной военной операции, получающим физкультурно-оздоровительные услуги в физкультурно-спортивных организациях, подведомственных Министерству спорта Смоленской области.

- **При условии:**

- один из членов семьи является участником специальной военной операции;
- проживания на территории Смоленской области (регистрация по месту пребывания);
- обучения по дополнительным образовательным программам в областных государственных образовательных учреждениях дополнительного образования, подведомственных Министерству спорта Смоленской области;
- получения физкультурно-оздоровительных услуг в физкультурно-спортивных организациях, подведомственных Министерству спорта Смоленской области

- **Условия назначения:**
  - по заявлению родителя, опекуна (попечителя) обучающегося (получающего физкультурно-оздоровительные услуги), посредством Единого портала государственных и муниципальных услуг (функций)



- **Куда обращаться:**
  - в областное государственное образовательное учреждение дополнительного образования;
  - в физкультурно-спортивную организацию, подведомственную Министерству спорта Смоленской области

- **Нормативный правовой акт:**
  - Указ Губернатора Смоленской области;
  - нормативные правовые акты Министерства спорта Смоленской области;
  - локальные нормативные акты государственных образовательных учреждений дополнительного образования и физкультурно-спортивных организаций, подведомственных Министерству спорта Смоленской области.

**7.3. Обеспечение детей участников специальной военной операции, обучающихся по дополнительным образовательным программам спортивной подготовки в областных государственных образовательных учреждениях, а также детей, которым оказываются физкультурно-оздоровительные услуги физкультурно-спортивными организациями, подведомственными Министерству спорта Смоленской области, спортивной экипировкой, инвентарем и оборудованием для занятий физической культурой и спортом в соответствии с рекомендациями, утвержденными правовым актом Министерства спорта Смоленской области**

- **Кому назначается:**
  - детям участников специальной военной операции, обучающимся по дополнительным образовательным программам в областных государственных образовательных учреждениях дополнительного образования;
  - детям участников специальной военной операции, получающим физкультурно-оздоровительные услуги в физкультурно-спортивных организациях, подведомственных Министерству спорта Смоленской области.

- **При условии:**
  - один из членов семьи является участником специальной военной операции;
  - проживания на территории Смоленской области (регистрация по месту пребывания);
  - обучения по дополнительным образовательным программам в областных государственных образовательных учреждениях дополнительного образования, подведомственных Министерству спорта Смоленской области;
  - получения физкультурно-оздоровительных услуг в физкультурно-спортивных организациях, подведомственных Министерству спорта Смоленской области

- **Условия назначения:**
  - по заявлению родителя, опекуна (попечителя) обучающегося (получающего физкультурно-оздоровительные услуги), посредством Единого портала государственных и муниципальных услуг (функций)

- **Куда обращаться:**

- в областное государственное образовательное учреждение дополнительного образования;
- в физкультурно-спортивную организацию, подведомственную Министерству спорта Смоленской области

- **Нормативные правовые акты:**

- Указ Губернатора Смоленской области;
- нормативные правовые акты Министерства спорта Смоленской области.



**7.4. Предоставление бесплатного посещения проводимых (организуемых) Министерством спорта Смоленской области, физкультурно-спортивными организациями, подведомственными Министерству спорта Смоленской области, спортивных мероприятий, включенных в календарный план официальных физкультурных мероприятий и спортивных мероприятий Смоленской области, в том числе включающих в себя физкультурные мероприятия и спортивные мероприятия по реализации комплекса Всероссийского физкультурно-спортивного комплекса «Готов к труду и обороне» (ГТО)**

- **Кому назначается:**

- участникам специальной военной операции;
- детям участников специальной военной операции;
- супруге/супругу участника специальной военной операции;
- родителям участника специальной военной операции

- **При условии:**

- один из членов семьи является участником специальной военной операции;

- **Условия назначения:**

- при подтверждении статуса участника специальной военной операции, члена семьи участника специальной военной операции (супруга/супруги, опекуна (попечителя), родителя)

- **Куда обращаться:**

- в физкультурно-спортивную организацию, подведомственную исполнительному органу государственной власти Смоленской области

- **Нормативный правовой акт:**

- Указ Губернатора Смоленской области.



**7.5. Предоставление права постоянного (бессрочного) льготного посещения региональных и муниципальных организаций в сфере культуры и искусства, а также выставочных, просветительских и спортивных мероприятий**

- **Кому назначается**

- участникам специальной военной операции;
- детям участников специальной военной операции;
- супруге/супругу участника специальной военной операции

- **Перечень документов**

- документы, подтверждающие статус участника специальной военной операции, а также документы, подтверждающие статус близкого родства с участником специальной военной операции, для посещения мероприятий членами семьи.

- **Куда обращаться за услугой**

- кассы областных государственных учреждений культуры.

С перечнем мероприятий, доступных для посещения, также можно ознакомиться на официальном сайте Министерства культуры и туризма Смоленской области (<https://kultura.admin-smolensk.ru/servisnoe-menyu/meropriyatiya-uchrezhdenij-kultury-dlya-detej-iz-semej-uchas/>)



- **Нормативный правовой акт**

Указ Губернатора Смоленской области от 19.10.2022 № 103 «О дополнительных мерах социальной поддержки семей участников специальной военной операции».

## **7.6. Направление в внеочередном порядке детей по достижении ими возраста полутора лет в муниципальные (государственные) дошкольные образовательные организации**

- **Кому назначается**

- участникам специальной военной операции;
- детям участников специальной военной операции;
- супруге/супругу участника специальной военной операции

- **Перечень документов**

- заявление;
- документ, удостоверяющий личность заявителя;
- свидетельство о рождении ребенка (предоставляется заявителем по собственной инициативе);
- рекомендации (заключение) психолого-медико-педагогической комиссии для детей с ОВЗ при наличии потребности;
- документ, подтверждающий факт участия в специальной военной операции.

- **Куда обращаться за услугой**

- в орган управления образованием того муниципального образования Смоленской области, на территории которого находится дошкольная образовательная организация, выбранная заявителем для направления ребенка (<https://edu.admin-smolensk.ru/o-departamente-851/organy-mestnogo-samoupravleniya-municipalnyh-rajonov-i-gorodskih-okrugov-v-sfere-obrazovaniya/>)

- МФЦ в пределах территории Смоленской области по своему выбору независимо от места жительства (места пребывания);

- **Нормативный правовой акт**

- Указ Губернатора Смоленской области от 19.10.2022 № 103 «О дополнительных мерах социальной поддержки семей участников специальной военной операции»

- постановление Администрации Смоленской области от 26.12.2020 № 844 «Об утверждении Административного регламента предоставления Министерством образования и науки смоленской области государственной услуги «Прием заявлений, постановка на учет и зачисление детей в областные государственные образовательные организации, реализующие основную образовательную программу дошкольного образования».

### **7.7. Компенсация (освобождение) платы за присмотр и уход за детьми в муниципальных (государственных) образовательных организациях, предоставляющих дошкольное образование**

- **Кому назначается**

- участникам специальной военной операции;
- детям участников специальной военной операции;
- супруге/супругу участника специальной военной операции

- **Перечень документов**

- заявление;
- документ, удостоверяющий личность заявителя;
- свидетельство о рождении ребенка (предоставляется заявителем по собственной инициативе);
- документ, подтверждающий факт участия в специальной военной операции.

- **Куда обращаться**

- в дошкольную образовательную организацию, которую посещает ребенок заявителя (<https://edu.admin-smolensk.ru/o-departamente-851/obrazovatelnye-organizacii/doshkolnye-obrazovatelnye-organizacii/>);

- **Нормативный правовой акт**

- Указ Губернатора Смоленской области от 19.10.2022 № 103 «О дополнительных мерах социальной поддержки семей участников специальной военной операции».



### **7.8. Предоставление первоочередного права на зачисление или перевод ребёнка в другую, наиболее приближенную к месту жительства, муниципальную (государственную) дошкольную образовательную организацию и общеобразовательную организацию**

- **Кому назначается**

- участникам специальной военной операции;
- детям участников специальной военной операции;
- супруге/супругу участника специальной военной операции

- **Перечень документов**

Для перевода из одной дошкольной образовательной организации в другую дошкольную образовательную организацию:

- заявление;
- документ, удостоверяющий личность заявителя;
- свидетельство о рождении ребенка (предоставляется заявителем по собственной инициативе);
- рекомендации (заключение) психолого-медико-педагогической комиссии для детей с ОВЗ при наличии потребности;
- документ, подтверждающий факт участия в специальной военной операции.

Для перевода из одной общеобразовательной организации в другую общеобразовательную организацию:

- заявление;

- копия документа, удостоверяющего личность родителя (законного представителя) ребенка или поступающего;
- копия свидетельства о рождении ребенка или документа, подтверждающего родство заявителя;
- копия документа, подтверждающего установление опеки или попечительства (при необходимости);
- копия документа о регистрации ребенка или поступающего по месту жительства или по месту пребывания на закрепленной территории или справка о приеме документов для оформления регистрации по месту жительства (в случае приема на обучение ребенка или поступающего, проживающего на закрепленной территории);
- копия заключения психолого-медико-педагогической комиссии (при наличии);
- документ, подтверждающий факт участия в специальной военной операции

• **Куда обращаться**

– для перевода из одной дошкольной образовательной организации в другую дошкольную образовательную организацию нужно обратиться в орган управления образованием того муниципального образования Смоленской области, на территории которого находится дошкольная образовательная организация, выбранная заявителем для направления ребенка (<https://edu.admin-smolensk.ru/o-departamente-851/organy-mestnogo-samoupravleniya-municipalnyh-rajonov-i-gorodskih-okrugov-v-sfere-obrazovaniya/>);

– для перевода из одной общеобразовательной организации в другую общеобразовательную организацию нужно обратиться в общеобразовательную организацию, выбранную для поступления (<https://edu.admin-smolensk.ru/o-departamente-851/obrazovatelnye-organizacii/obscheobrazovatelnye-organizacii/>)



• **Нормативный правовой акт**

– Указ Губернатора Смоленской области от 19.10.2022 № 103 «О дополнительных мерах социальной поддержки семей участников специальной военной операции».

**7.9. Зачисление в первоочередном порядке детей в группы продлённого дня, обучающихся в муниципальных (государственных) образовательных организациях, и освобождение от платы, взимаемой за присмотр и уход за указанными детьми**

• **Кому назначается**

- участникам специальной военной операции;
- детям участников специальной военной операции;
- супруге/супругу участника специальной военной операции

• **Перечень документов**

- заявление;
- документ, подтверждающий факт участия в специальной военной операции

• **Куда обращаться**

– В образовательную организацию, которую посещает ребенок. (<https://edu.admin-smolensk.ru/o-departamente-851/obrazovatelnye-organizacii/obscheobrazovatelnye-organizacii/>)

– в филиал фонда «Защитники Отечества» в Смоленской области по адресу: г. Смоленск, ул. Кловская, д. 13.

Контакты: телефон: 8 (800) 302–24–28, 8 (4812) 22–93–63; электронная почта: rf67@fzo.gov.ru

- **Нормативный правовой акт**

- Указ Губернатора Смоленской области от 19.10.2022 № 103 «О дополнительных мерах социальной поддержки семей участников специальной военной операции»;

- постановление Администрации Смоленской области от 29.06.2017 № 423 «О плате, взимаемой с родителей (законных представителей) несовершеннолетних обучающихся, за содержание детей в областной государственной образовательной организации с наличием интерната, а также о плате, взимаемой с родителей (законных представителей) несовершеннолетних обучающихся, за осуществление присмотра и ухода за детьми в группах продленного дня в областной государственной образовательной организации».



### **7.10. Предоставление детям бесплатного посещения занятий (кружки, секции и иные подобные занятия) по дополнительным общеобразовательным программам в муниципальных (государственных) организациях**

- **Кто может обратиться за услугой**

- участник специальной военной операции;
- дети участников специальной военной операции;
- супруга/супруг участника специальной военной операции;
- родители участника специальной военной операции

- **Перечень документов**

- заявление;
- сведения, подтверждающие участие в СВО;
- документы, подтверждающие родственную связь с военнослужащим;
- письменные согласия на обработку персональных данных

- **Куда обращаться за услугой**

В областные и муниципальные образовательные организации, реализующие программы дополнительного образования, расположенные на территории Смоленской области (<http://dpo-smolensk.ru/model-centr/p-spisok-dod/>)

– в филиал фонда «Защитники Отечества» в Смоленской области по адресу: г. Смоленск, ул. Кловская, д. 13.

Контакты: телефон: 8 (800) 302–24–28, 8 (4812) 22–93–63; электронная почта: rf67@fzo.gov.ru

- **Нормативный правовой акт**

- Указ Губернатора Смоленской области от 19.10.2022 № 103 «О дополнительных мерах социальной поддержки семей участников специальной военной операции».



### **7.11. Обеспечение студентов бесплатным одноразовым горячим питанием**

- **Кто имеет право обратиться за услугой**

- члены семей граждан Российской Федерации, призванных на военную – участник специальной военной операции;
- дети участников специальной военной операции;
- супруга/супруг участника специальной военной операции;

– родители участника специальной военной операции

• **Перечень документов**

– письменное заявление;

– копия документа, удостоверяющего личность обучающегося;

– копия документа, удостоверяющего личность законного представителя обучающегося, и документ, подтверждающий его полномочия (в случае подачи заявления и документов законным представителем обучающегося);

– копия свидетельства о рождении обучающегося (в случае если обучающийся является родным ребенком мобилизованного гражданина, добровольца, гражданина, заключившего контракт, сотрудника Росгвардии, участника специальной военной операции, погибшего (умершего) в ходе специальной военной операции);

– копия свидетельства об усыновлении (удочерении) (в случае если обучающийся усыновлен (удочерен) мобилизованным гражданином, добровольцем, гражданином, заключившим контракт, сотрудником Росгвардии, участником специальной военной операции, погибшим (умершим) в ходе специальной военной операции);

– копии документов, подтверждающих установление опеки (в случае если мобилизованный гражданин, доброволец, гражданин, заключивший контракт, сотрудник Росгвардии, участник специальной военной операции, погибший (умерший) в ходе специальной военной операции, является опекуном обучающегося);

– копия свидетельства о браке (в случае если обучающийся является супругой (супругом) мобилизованного гражданина, добровольца, гражданина, заключившего контракт, сотрудника Росгвардии, участника специальной военной операции, погибшего (умершего) в ходе специальной военной операции);

– сведения, подтверждающие участие в СВО;

– письменные согласия на обработку персональных данных

• **Куда обращаться за услугой**

В областные профессиональные образовательные организации (<https://edu.admin-smolensk.ru/o-departamente-851/obrazovatelnye-organizacii/professionalnye-obrazovatelnye-organizacii/>)

• **Нормативный правовой акт**

– Указ Губернатора Смоленской области от 19.10.2022 № 103 «О дополнительных мерах социальной поддержки семей участников специальной военной операции»;

– постановление Правительства Смоленской области от 21.04.2025 № 231 «О дополнительной мере социальной поддержки обучающихся областных государственных профессиональных образовательных организаций, получающих образование по очной форме обучения по образовательным программам среднего профессионального образования, из семей отдельных категорий граждан в виде обеспечения бесплатным одноразовым горячим питанием, в том числе включая возможность замены бесплатного одноразового горячего питания денежной компенсацией».



## **7.12. Освобождение от платы за предоставление социальных услуг в Смоленском областном государственном бюджетном учреждении «Многопрофильный центр комплексной реабилитации и абилитации «Вишенки», взимаемой с родителей (законных представителей) ребенка-инвалида (инвалида молодого возраста от 18 до 35 лет), нуждающегося в постоянном постороннем уходе и являющегося получателем социальных услуг в стационарной форме социального обслуживания граждан**

### **I этап. Признание гражданина нуждающимся в социальном обслуживании**

#### **• Кто может обратиться за услугой**

– члены семей участников специальной военной операции

#### **• Перечень документов**

– документ, удостоверяющий личность гражданина;

– документы, удостоверяющие личность и полномочия представителя гражданина (если заявление и документы подаются представителем гражданина);

– свидетельства о государственной регистрации актов гражданского состояния (о рождении ребенка, заключении брака, изменении фамилии, имени, отчества гражданина, смерти родственников гражданина), выданные компетентными органами иностранного государства, и их нотариально удостоверенный перевод на русский язык;

– справку медицинской организации о состоянии здоровья (частичной или полной утрате способности к самообслуживанию) гражданина (в случае полной или частичной утраты гражданином способности либо возможности осуществлять самообслуживание, самостоятельно передвигаться, обеспечивать основные жизненные потребности в силу заболевания, травмы, возраста)

#### **• Куда обращаться за услугой**

– территориальные координационные центры, созданные на базе смоленского областного государственного казенного учреждения «Центр социальных выплат, приема и обработки информации», по месту жительства (месту пребывания) заявителя (/ [sogku-centr-socialnyh-vyplat-priema-i-obrabotki-informacii/info\\_tkc/](http://sogku-centr-socialnyh-vyplat-priema-i-obrabotki-informacii/info_tkc/))

– в филиал фонда «Защитники Отечества» в Смоленской области по адресу: г. Смоленск, ул. Кловская, д. 13.

Контакты:

телефон: 8 (800) 302–24–28, 8 (4812) 22–93–63;

электронная почта: [rf67@fzo.gov.ru](mailto:rf67@fzo.gov.ru)

### **II этап. Предоставление социальных услуг в стационарной форме**

#### **• Кто может обратиться за услугой**

– члены семей участников специальной военной операции, признанные в установленном порядке нуждающимися в социальном обслуживании

#### **• Перечень документов**

– документ, удостоверяющий личность получателя социальных услуг (копия свидетельства о рождении, копия паспорта);

– документ, удостоверяющий личность законного представителя получателя социальных услуг (копия паспорта);

– индивидуальная программа предоставления социальных услуг;

– направление на социальное обслуживание;

– документ, подтверждающий регистрацию получателя социальных услуг, по месту жительства (месту пребывания);

– документы о доходах получателя социальных услуг и членов его семьи, необходимые для определения среднедушевого дохода (справка о заработной плате, пенсии, пособиях и др.). Предоставляются при принятии на социальное обслуживание гражданина старше 18 лет (в т. ч. сопровождающего родителя или законного представителя);

– справка МСЭ (для ребенка-инвалида, для инвалида старше 18 лет), справка о полной (частичной) утрате способности либо возможности осуществлять самообслуживание, самостоятельно передвигаться, обеспечивать основные жизненные потребности в силу возраста, заболевания, травмы;

– индивидуальная программа реабилитации, разработанная ФГУ «Главное бюро медико-социальной экспертизы по Смоленской области» (для ребенка-инвалида, для инвалида старше 18 лет.);

– медицинская карта, заполненная и заверенная медицинской организацией по установленной форме. (Для сопровождающего лица в стационарном отделении № 2 заполняются пункты: «Заключение терапевта», «Заключение ККФ», «Заключение об осмотре на педикулез», «Заключение об отсутствии инфекционных заболеваний», для инвалидов от 18 и старше заполняются пункты: «Заключение терапевта», «Заключение ККФ», «Заключение об осмотре на педикулез», «Заключение об отсутствии инфекционных заболеваний», «Общий анализ крови и мочи» «Анализ кала на яйца глист и энтеробиоз»);

– заключение о наличии (отсутствии) заболеваний, включенный в перечень медицинских противопоказаний для предоставления социальных услуг в стационарной, полустационарной форме, на дому;

– справка из общеобразовательного учреждения (в течение учебного года);

– личная карта обучающегося (копия для школьников);

– страховой медицинский полис (с действующим сроком);

– страховое свидетельство обязательного пенсионного страхования;

– документ, подтверждающий факт участия в специальной военной операции

#### • Куда обращаться

Смоленское областное государственное бюджетное учреждение «Многопрофильный центр комплексной реабилитации и абилитации «Вишенки» (СОГБУ «Центр «Вишенки»), адрес: г. Смоленск, пгт. Вишенки, д. 5а, телефон: 8 (4812) 35–86–23

– в филиал фонда «Защитники Отечества» в Смоленской области по адресу: г. Смоленск, ул. Кловская, д. 13.

Контакты: телефон: 8 (800) 302–24–28, 8 (4812) 22–93–63; электронная почта: rf67@fzo.gov.ru

#### • Нормативный правовой акт

– Федеральный закон от 28.12.2013 № 442-ФЗ «Об основах социального обслуживания граждан в Российской Федерации»;

– Указ Губернатора Смоленской области от 19.10.2022 № 103 «О дополнительных мерах социальной поддержки семей участников специальной военной операции»;

– постановление Правительства Смоленской области от 11.06.2025 № 348 «Об утверждении Порядка признания граждан нуждающимися в социальном обслуживании граждан»;



– постановление Администрации Смоленской области от 12.09.2014 № 645 «Об утверждении Порядка предоставления социальных услуг поставщиками социальных услуг в Смоленской области».

### **7.13. Предоставление внеочередного права на получение бесплатных путевок в областное государственное бюджетное учреждение здравоохранения «Смоленский детский санаторий «Мать и дитя» детям в возрасте от 2 до 16 лет**

- **Кто может обратиться за услугой**

Родители (законные представители) несовершеннолетних

- **Куда обратиться за услугой**

в детскую поликлинику по месту жительства

- **Нормативный правовой акт**

Указ Губернатора Смоленской области от 19.10.2022 № 103 «О дополнительных мерах социальной поддержки семей участников специальной военной операции».



### **7.14. Назначение государственной социальной стипендии студентам, обучающимся по очной форме обучения в профессиональных образовательных организациях и образовательных организациях высшего образования за счет бюджетных ассигнований областного бюджета**

- **Кто может обратиться за услугой**

– студенты, обучающиеся по очной форме обучения в профессиональных образовательных организациях и образовательных организациях высшего образования за счет бюджетных ассигнований областного бюджета

- **Перечень документов**

– справка с места прохождения военной службы, содержащая сведения об участии в специальной военной операции, выданная воинской частью, территориальным органом Росгвардии, или справка об участии в специальной военной операции, выданная военным комиссариатом;

– выписка из приказа командира воинской части о зачислении гражданина, пребывавшего в добровольческом формировании, в добровольческое формирование либо иной документ (сведения, содержащиеся в нем) из воинской части о зачислении гражданина, пребывавшего в добровольческом формировании, в добровольческое формирование, полученные через Военный комиссариат;

– справка с места прохождения военной службы военнослужащим, службы в территориальном органе Росгвардии сотрудником Росгвардии, содержащая сведения об участии военнослужащего, сотрудника Росгвардии в специальной военной операции

- **Куда обращаться**

– в областную бюджетную профессиональную образовательную организацию;  
– ОГБОУ ВО «Смоленский государственный институт искусств», расположенное по адресу: г. Смоленск, ул. Румянцева, д. 8, телефон: 8(4812) 31–02–88.

– в филиал фонда «Защитники Отечества» в Смоленской области по адресу: г. Смоленск, ул. Кловская, д. 13.

Контакты: телефон: 8 (800) 302–24–28, 8 (4812) 22–93–63; электронная почта: rf67@fzo.gov.ru

- **Нормативный правовой акт**

- Указ Губернатора Смоленской области от 19.10.2022 № 103 «О дополнительных мерах социальной поддержки семей участников специальной военной операции».

### **7.15. Обеспечение детей, обучающихся по дополнительным образовательным программам спортивной подготовки в областных государственных образовательных организациях, а также детей, которым оказываются физкультурно-оздоровительные услуги физкультурно-спортивными организациями, спортивной экипировкой, инвентарем и оборудованием для занятий физической культурой и спортом**

- **Кто может обратиться за услугой**

- участник специальной военной операции;
- дети участников специальной военной операции;
- супруга/супруг участника специальной военной операции;
- родители участника специальной военной операции



- **Перечень документов**

- заявление;
- копия паспорта (листы 2, 3) или иного документа, удостоверяющего личность заявителя;
- копия паспорта (листы 2, 3) или иного документа, удостоверяющего личность участника специальной военной операции;
- свидетельство о рождении обучающегося (получающего оздоровительные услуги);
- копия свидетельства о регистрации ребенка по месту пребывания, либо копия свидетельства о регистрации ребенка по месту жительства, либо документ на бумажном носителе, полученный в органе регистрационного учета, в многофункциональном центре или в личном кабинете на Едином портале государственных услуг;
- документ, подтверждающий полномочия опекуна (попечителя), законного представителя обучающегося (получающего физкультурно-оздоровительные услуги);
- справка о подтверждении факта участия в специальной военной операции на территориях Украины, Донецкой Народной Республики, Луганской Народной Республики, Запорожской и Херсонской областей, выданной в порядке, установленном постановлением Правительства Российской Федерации от 09.10.2024 № 1354 или иной документ, подтверждающий факт участия члена семьи обучающегося в специальной военной операции;
- согласия на обработку персональных данных

- **Куда обращаться**

- в Учреждение спорта (<https://sport.admin-smolensk.ru/obschaya-informaciya/podvedomstvennie/>, <https://sport.admin-smolensk.ru/obschaya-informaciya/sportshkoly-smolenskoj-oblasti-1/>)
- в филиал фонда «Защитники Отечества» в Смоленской области по адресу: г. Смоленск, ул. Кловская, д. 13.

Контакты: телефон: 8 (800) 302–24–28, 8 (4812) 22–93–63; электронная почта: rf67@fzo.gov.ru

- **Нормативный правовой акт**

- Указ Губернатора Смоленской области от 19.10.2022 № 103 «О дополнительных мерах социальной поддержки семей участников специальной военной операции»;

- приказ министра спорта Смоленской области от 27.01.2025 № 19-п «Об утверждении порядка обеспечения дополнительными мерами социальной поддержки детей участников специальной военной операции».



### **7.16. Оказание в первоочередном порядке детям образовательных услуг по дополнительным общеобразовательным программам областными государственными образовательными организациями, муниципальными государственными организациями, находящимися на территории Смоленской области, а также физкультурно-оздоровительных услуг физкультурно-спортивными организациями**

- **Кто может обратиться за услугой**

- участник специальной военной операции;
- дети участников специальной военной операции;
- супруга/супруг участника специальной военной операции;
- родители участника специальной военной операции

- **Перечень документов**

- заявление;
- копия паспорта (листы 2, 3) или иного документа, удостоверяющего личность заявителя;

- копия паспорта (листы 2, 3) или иного документа, удостоверяющего личность участника специальной военной операции;

- свидетельство о рождении обучающегося (получающего оздоровительные услуги);

- копия свидетельства о регистрации ребенка по месту пребывания, либо копия свидетельства о регистрации ребенка по месту жительства, либо документ на бумажном носителе, полученный в органе регистрационного учета, в многофункциональном центре или в личном кабинете на Едином портале государственных услуг;

- документ, подтверждающий полномочия опекуна (попечителя), законного представителя обучающегося (получающего физкультурно-оздоровительные услуги);

- справка о подтверждении факта участия в специальной военной операции на территориях Украины, Донецкой Народной Республики, Луганской Народной Республики, Запорожской и Херсонской областей, выданной в порядке, установленном постановлением Правительства Российской Федерации от 09.10.2024 № 1354 или иной документ, подтверждающий факт участия члена семьи обучающегося в специальной военной операции;

- согласия на обработку персональных данных

- **Куда обращаться**

- областные и муниципальные образовательные организации, реализующие программы дополнительного образования, расположенные на территории Смоленской области (<http://dpo-smolensk.ru/model-centr/p-spisok-dod/>)

- в филиал фонда «Защитники Отечества» в Смоленской области по адресу: г. Смоленск, ул. Кловская, д. 13.

Контакты: телефон: 8 (800) 302–24–28, 8 (4812) 22–93–63; электронная почта: rf67@fzo.gov.ru

- **Нормативный правовой акт**

- Указ Губернатора Смоленской области от 19.10.2022 № 103 «О дополнительных мерах социальной поддержки семей участников специальной военной операции».



### **7.17. Обеспечение бесплатными горячими завтраками учащихся 5–11-х классов общеобразовательных организаций из семей отдельных категорий граждан**

- **Кому назначается:**

- родителю (усыновителю, опекуну, попечителю, приемному родителю) ребенка из малоимущей семьи;

- родителю (усыновителю, опекуну, попечителю, приемному родителю) ребенка из семьи граждан Российской Федерации, призванных в Смоленской области на военную службу по мобилизации в Вооруженные Силы Российской Федерации, войска национальной гвардии Российской Федерации в соответствии с Указом Президента Российской Федерации от 21.09.2022 № 647 «Об объявлении частичной мобилизации в Российской Федерации» (далее – мобилизованные граждане);

- родителю (усыновителю, опекуну, попечителю, приемному родителю) ребенка из семьи граждан Российской Федерации, пребывающих (пребывавших) в период проведения специальной военной операции на территориях Украины, Донецкой Народной Республики, Луганской Народной Республики, Херсонской и Запорожской областей в добровольческих формированиях, содействующих выполнению задач, возложенных на Вооруженные Силы Российской Федерации (далее – добровольцы);

- родителю (усыновителю, опекуну, попечителю, приемному родителю) ребенка из семьи граждан Российской Федерации, поступивших на военную службу по контракту в Вооруженные Силы Российской Федерации, войска национальной гвардии Российской Федерации и принимающих (принимавших) участие в специальной военной операции на территориях Украины, Донецкой Народной Республики, Луганской Народной Республики, Херсонской и Запорожской областей (далее – граждане, заключившие контракт);

- родителю (усыновителю, опекуну, попечителю, приемному родителю) ребенка из семьи граждан Российской Федерации, проходящих службу в войсках национальной гвардии Российской Федерации, имеющих специальное звание полиции и принимающих (принимавших) участие в специальной военной операции на территориях Украины, Донецкой Народной Республики, Луганской Народной Республики, Херсонской и Запорожской областей (далее – сотрудники Росгвардии);

- родителю (усыновителю, опекуну, попечителю, приемному родителю) ребенка из семьи мобилизованных граждан, добровольцев, граждан, заключивших контракт, сотрудников Росгвардии, погибших (умерших) в ходе специальной военной операции на территориях Украины, Донецкой Народной Республики, Луганской Народной Республики, Херсонской и Запорожской областей;

- родителю (усыновителю, опекуну, попечителю, приемному родителю) ребенка из семьи граждан Российской Федерации, заключивших контракт (имевших иные правоотношения) с организацией, содействующей выполнению задач, возложенных на Вооруженные Силы Российской Федерации, и получивших удостоверение

ветерана боевых действий в период проведения специальной военной операции на территориях Украины, Донецкой Народной Республики, Луганской Народной Республики, Херсонской и Запорожской областей (далее – граждане, заключившие контракт с организацией);

– родителю (усыновителю, опекуну, попечителю, приемному родителю) ребенка из семьи сотрудников следственного управления Следственного комитета Российской Федерации по Смоленской области, военной прокуратуры Смоленского гарнизона, Центра специальной связи и информации Федеральной службы охраны Российской Федерации в Смоленской области, Управления Федеральной службы безопасности Российской Федерации по Смоленской области, Управления Министерства внутренних дел Российской Федерации по Смоленской области, военного следственного отдела Следственного комитета Российской Федерации по Смоленскому гарнизону, военной комендатуры (гарнизона, 1 разряда) (г. Смоленск), которые направлялись (привлекались) указанными органами для выполнения ими служебных обязанностей и иных аналогичных функций на территории Украины, Донецкой Народной Республики, Луганской Народной Республики, Херсонской и Запорожской областей (далее – сотрудники федеральных органов исполнительной власти, служащие (работники) федеральных государственных органов (правоохранительных органов Российской Федерации));

– родителю (усыновителю, опекуну, попечителю, приемному родителю) ребенка из семьи мобилизованных граждан, добровольцев, граждан, заключивших контракт, сотрудников Росгвардии, граждан, заключивших контракт с организацией, погибших (умерших) в ходе специальной военной операции на территориях Украины, Донецкой Народной Республики, Луганской Народной Республики, Херсонской и Запорожской областей

• **При условии:**

1) малоимущим семьям:

– размер среднедушевого дохода семьи не должен превышать величину прожиточного минимума на душу населения, установленную в Смоленской области;

– оценка имущественной обеспеченности семьи;

– обязательное наличие доходов от трудовой или иной деятельности в расчетном периоде, за исключением уважительных случаев

2) семьям мобилизованных граждан, добровольцев, граждан, заключивших контракт, сотрудников Росгвардии, граждан, заключивших контракт с организацией, сотрудников федеральных органов исполнительной власти, служащих (работников) федеральных государственных органов (правоохранительных органов Российской Федерации, семьям граждан, погибших (умерших) в ходе специальной военной операции – без учета критериев нуждаемости

• **Размер выплаты:**

– не более **70 рублей** в день

• **Срок предоставления:**

– один раз в день в течение учебного года

• **Куда обращаться:**

– Центр реализации государственных гарантий социальной защиты в пределах территории Смоленской области по своему выбору независимо от места жительства (места пребывания);

– МФЦ в пределах территории Смоленской области по своему выбору независимо от места жительства (места пребывания)

– единый портал государственных и муниципальных услуг (функций) <https://www.gosuslugi.ru/662432/1/form>

– В филиал фонда «Защитники Отечества» в Смоленской области по адресу: г. Смоленск, ул. Кловская, д. 13.

Контакты: телефон: 8 (800) 302–24–28, 8 (4812) 22–93–63; электронная почта: [rf67@fzo.gov.ru](mailto:rf67@fzo.gov.ru)



• **Нормативный правовой акт:**

– постановление Правительства Смоленской области от 29.08.2024 № 680 «О дополнительной мере социальной поддержки учащихся 5–11-х классов областных государственных общеобразовательных организаций, муниципальных общеобразовательных организаций из семей отдельных категорий граждан в виде обеспечения бесплатным одноразовым горячим питанием на 2024/25, 2025/26 и 2026/27 учебные годы».